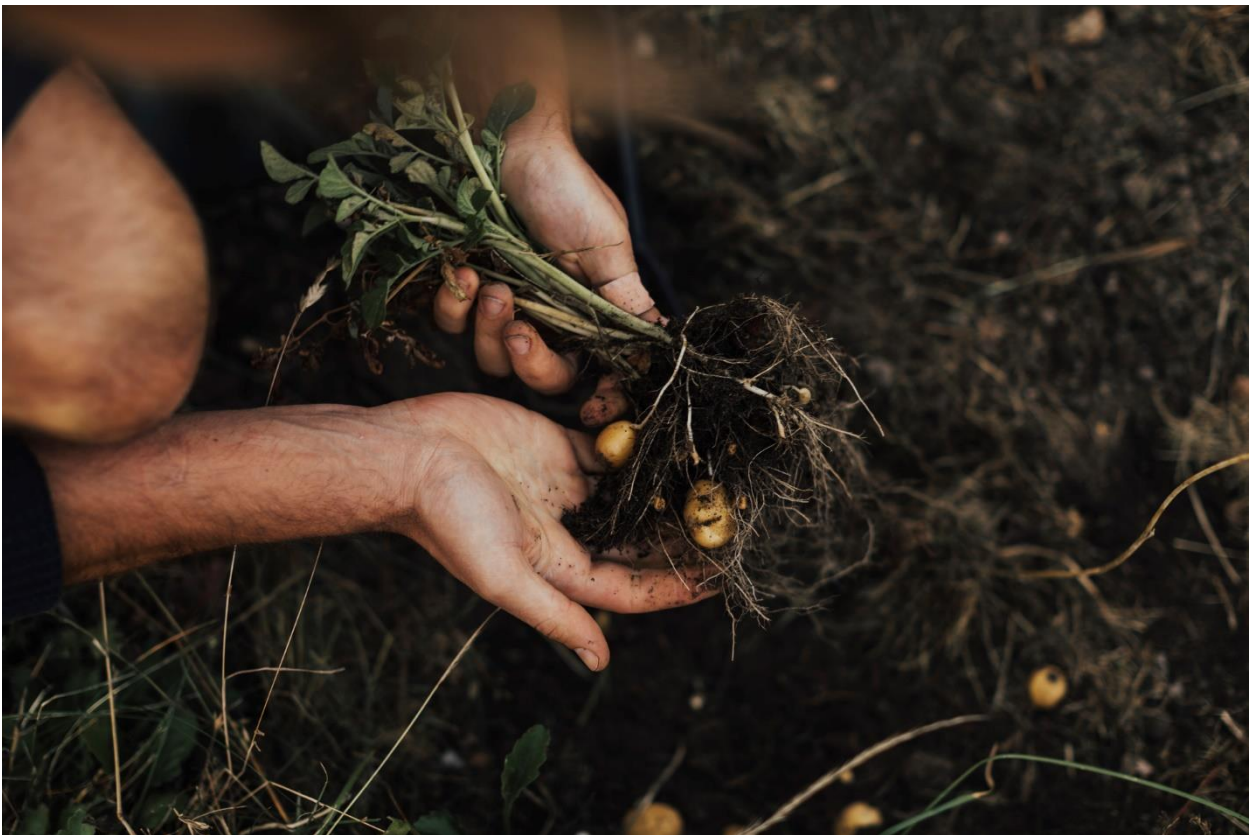


Valion Eläkekassan ja Valion Keskinäisen Vakuutusyhtiön vastuullisen sijoittamisen periaatteet



1. Johdanto

Valion Eläkekassa on sitoutunut toimimaan sijoittajana vastuullisesti ja kestävästi. Vastuullisella sijoittamisella tarkoitetaan sitä, että sijoituspäätösprosesseissa ja riskienhallinnassa huomioidaan taloudellisten näkökulmien lisäksi myös ympäristön, sosiaalisen vastuun ja hyvän hallinnon (ESG) näkökulmat. Vastuulliseen sijoittamiseen halutaan sitoutua, sillä sen uskotaan parantavan sijoitussalkun tuotto- ja riskiprofiilia erityisesti pitkällä aikavälillä.

Tämä vastuullisen sijoittamisen periaatteet -dokumentti kattaa Valion Eläkekassan lisäksi Valion Keskinäisen Vakuutusyhtiön noudattamat periaatteet. Ellei erikseen mainita, **kaikki kuvailut toimintatavat ja periaatteet koskevat molempia toimijoita, vaikka tekstissä yksinkertaistamisen vuoksi mainitaan vain eläkekassa.**

Eläkekassan hallitus hyväksyi päivitettyt vastuullisen sijoittamisen periaatteet 16.12.2024 ja Valion Keskinäisen Vakuutusyhtiön hallitus 13.12.2024 olleessa kokouksessa. Näiden vastuullisten sijoittamisen periaatteiden ensimmäinen versio hyväksyttiin eläkekassan ja vakuutusyhtiön hallituksissa syksyllä 2023.

2. Valion Eläkekassa ja Valion Keskinäinen Vakuutusyhtiö sijoittajina

Valion Eläkekassa

Valion Eläkekassa (VEK) on perutettu vuonna 1920 ja sen tehtävänä on huolehtia Valio Oy:n ja Valioon kuuluvien työnantajaosakkaiden palveluksessa olevien työntekijöiden eläketurvasta.

Valion Eläkekassalla on noin 5 500 eläkkeensaajaa. Vuonna 2023 eläkkeitä maksettiin A- ja B-osastoista yhteensä noin 111 miljoonaa euroa.

A-osasto myöntää säännöissään määriteltyjä vanhuus-, työkyvyttömyys- ja perhe-eläkkeitä sekä sairaus- ja hautausavustuksia. A-osastossa vakuutettuja ovat ne työntekijät, joille Valio Oy ja muut osakkaat ovat järjestäneet lisäedun.

A-osaston sijoitussalkun koko oli 210,8 miljoonaa euroa 31.12.2023. Salkusta 46,8 % oli toteutettu täyden valtakirjan mandaatin kautta. Suorien kiinteistöjen osuus kokonaissalkusta oli 32,2 %.

Eläkekassan B-osasto huolehtii lakisääteisestä eläketurvasta. Siinä vakuutettuja ovat kaikki osakkaiden palveluksessa olevat työntekijän eläkelain (TyEL) piiriin kuuluvat henkilöt.

B-osaston sijoitussalkun koko oli 1020,8 miljoonaa euroa 31.12.2023. Salkusta 34,8 % oli toteutettu täyden valtakirjan mandaattien kautta. Itse valittujen suorien osakesijoitusten osuus koko salkusta (likvidit ja noteeraamattomat) oli 9,8 % ja suorien kiinteistösijoitusten osuus 20,8 %.

Valion Keskinäinen Vakuutusyhtiö

Valion Keskinäinen Vakuutusyhtiö (VKV) hoitaa vakuutuksenottajiensa henkilöstön työtapaturma- ja ammattitautilain mukaista vakuuttamista. Vakuutusyhtiön kautta hoidetaan myös työntekijöiden ryhmähenkivakuuttaminen.

Vuonna 2023 korvauksia sattuneista työtapaturmista ja ammattitaudeista maksettiin vahingoittuneille hieman yli 1,0 miljoonaa euroa. Yhtiössä on vakuutettuna hieman yli 5 000 henkilöä.

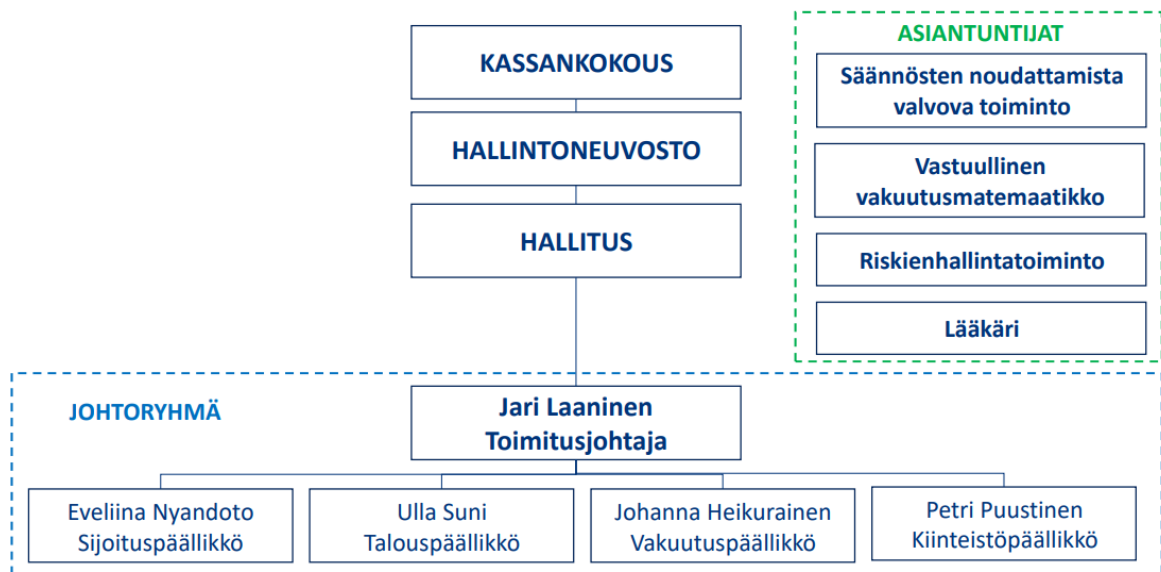
VKV:n sijoitussalkun koko oli 27,8 miljoonaa euroa 31.12.2023. Itse valittujen suorien osakesijoitusten (likvidit ja noteeraamattomat) osuus oli 9,6 % ja suorien kiinteistösijoitusten osuus 5,5 % koko salkusta.

	Suorat likvidit osakkeet ¹	Suorat noteeraamattomat osakkeet ²	Suorat kiinteistöt	Täyden valtakirjan mandaatit	Yksittäiset likvidit korko- ja osakerahastot	Private equity, infra ja private debt rahastot	Kiinteistörahastot
VEK A			X	X		X	
VEK B	X	X	X	X	X	X	X
VKV	X	X	X		X		X

3. Sijoitusorganisaatio ja päätöksenteko

Valion Eläkekassan sijoitustointa hoitavat toimitusjohtaja ja sijoituspäällikkö. Suorien kiinteistösijoitusten hallinnointia hoitavat eläkekassan kiinteistötoiminnon henkilöt. Sijoitusorganisaation resurssit ovat rajatut, joten sijoitustoiminnassa nojaututaan merkittävässä määrin ulkopuolisten toimijoiden apuun. Tärkeitä yhteistyökumppaneita ovat mm. täyden valtakirjan mandaattien varainhoitajat sekä sijoitus- ja vastuullisuusraportointipalveluja tarjoavat tahot.

VALION ELÄKEKASSAN ORGANISAATIO



Yksittäiset sijoituspäätökset toteutetaan toimitusjohtajan toimivallassa;

- VEK B-osaston osalta 5,0 miljoonaan euroon asti
- VEK A-osaston osalta 2,5 miljoonaan euroon asti
- VKV:n osalta 1,0 miljoonaan euroon asti

Rajat ylittävät yksittäiset sijoitusesitykset käsitellään eläkekassan tai vakuutusyhtiön hallituksessa. Hallitus päättää myös täyden valtakirjan mandaattien varainhoitajavalinnasta sekä muista suuremmista yhteistyömuodoista.

¹ Suorat osakkeet -luokka viittaa eläkekassan henkilökunnan itse valitsemiin suoriin osakesijoituksiin.

² Suorat noteeraamattomat osakesijoitukset -luokka viittaa eläkekassan henkilökunnan itse valitsemiin suoriin noteeraamattomiin osakesijoituksiin.

Vastuullisen sijoittamisen periaatteiden ja ohjeiden valmistelu, varainhoitajien ja sijoituskohteiden edistymisen seuraaminen ja toimenpiteiden kehittäminen on eläkekassan sijoituspäällikön vastuulla³. Toimintatapojen ja periaatteiden käsittely on kolmiportainen - sijoituspäällikkö valmistelee, toimitusjohtaja valvoo sekä ohjeistaa toimintaa ja hallitus hyväksyy lopulliset ohjeet ja toimintatavat. Sijoituspäälliköllä on vastuullisen sijoittamisen ohjeiden ja toimintatapojen valmisteluvastuu myös suorien kiinteistöinvestointien osalta. Kiinteistöinvestointien osallistuu työskentelyyn valvomisen ja ohjeistamisen muodossa sekä lopullisten ohjeiden toimeenpanijan roolissa.

4. Vastuullisen sijoittamisen työkalut

Instituutionaalisen sijoittajan käytössä on useita vastuullisen sijoittamisen työkaluja ja lähestymistapoja. Valittuun lähestymistapaan vaikuttaa kyseessä olevan omaisuusluokan luonne sekä käytettävissä olevat resurssit. Alla on kuvattu tarkemmin käytössä olevia eri lähestymistapoja ja toimintamalleja.

4.1 Vastuullisuusanalyysi

Vastuullisuusanalyysin avulla pyritään arvioimaan sijoituskohteiden vastuullisuutta eri ESG-kriteerien mukaan. ESG-integrointi, eli vastuullisuusnäkökulmien sisällyttäminen sijoitusprosessiin on tärkeä osa hyvää riskienhallintakehikkoa. Tämä tarkoittaa sitä, että osana sijoituskohteen due diligence -prosessia arvioidaan myös yrityksen vastuullisuusprofiili sekä tulevaisuuden näkymät vastuullisuuden ja kestäväyyden näkökulmasta. Normiperusteisella tarkastelulla tarkoitetaan sitä, että sijoittaja (yleensä palveluntarjoajan avulla) seuloa läpi sijoitussalkkunsä omistukset peilaten niitä YK:n kansainvälisiin normeihin. Normiperusteinen seulonta voidaan suorittaa ennen sijoitusta osana sijoituksen due diligence arviointiprosessia, jolloin sen tulosta voidaan käyttää apuna sijoituspäätöksenteossa. Toinen tärkeä rooli normiperusteisella seulonnalla on sijoitussalkun ylläpidossa; säännöllinen seulonta auttaa sijoittajaa reagoimaan yrityksissä ja toimikentässä tapahtuneisiin muutoksiin.

Poissulkemisella tarkoitetaan sitä, että sijoittaja voi määritellä omaa sijoitussalkkuaan koskevia kriteereitä, joiden perusteella joko kokonaisia toimialoja tai yksittäisiä yrityksiä poissuljetaan sijoitussalkusta. Lisäksi on mahdollista määritellä toimialoja, jotka vaativat korostunutta ESG-seurantaa. Poissulkemisen sijaan sijoittaja voi valita temaattisen sijoitustavan ja esimerkiksi määritellä salkulleen kriteerit, joiden perusteella tiettyjä sijoituksia suositaan. Esimerkiksi sen sijaan, että energiatoimiala olisi kokonaan sijoitussalkusta poissuljettu voi sijoittaja valita suosivansa energiatransition tai uusiutuvan energian parissa toimivia yhtiöitä. Toinen lähestymistapa on valita jokaiselta toimialalta sijoitussalkkuun vain ”alan parhaita toimijoita” (best in class), joiden katsotaan olevan vastuullisuusasioissa edelläkävijöitä omalla toimikentällään. Poissulkemisen, teemasijoittamisen sekä best in class sijoittamisen mahdollisuuksiin vaikuttaa paljon se, onko kyseessä suora vai epäsuora sijoituskohde.

4.2 Aktiivinen omistajuus

Aktiivisella omistajuudella tarkoitetaan tilannetta, jossa sijoittaja pyrkii käyttämään omistajavaltaansa vaikuttaakseen sijoituskohteidensa toimintatapoihin liittyen ympäristöön, sosiaaliseen vastuuseen ja

³ Valion Eläkekassa ja Valion Keskinäisen Vakuutusyhtiö jakavat henkilöstöressurssinsa. Molemmilla toimijoilla on oma hallitus.

hyvään hallintotapaan. Sijoittajan ja yhteisön kannalta on usein tarkoituksenmukaisempaa yrittää puuttua ja kehittää yrityksen toiminnan epäkohtia, kuin lähteä suoraan poistamaan yritystä sijoitussalkustaan. Mikäli vaikuttamistoimien tavoitteita ei saavuteta tai yritys on yhteistyöhaluton voi omistuksen myynti tulla kyseeseen viimeisenä toimenpiteenä.

Aktiivista omistajuutta voi toteuttaa, joko suoraan, jolloin Valion Eläkekassan ja Valion Keskinäisen Vakuutusyhtiön edustaja osallistuu sijoituskohteena olevan yhtiön yhtiökokouksiin tai käy keskustelua suoraan yrityksen edustajien kanssa. Epäsuoralla vaikuttamisella tarkoitetaan tilannetta, jossa yhtiökontaktin tai keskustelun toteuttamiseksi käytetään varainhoitajaa tai yhteistyökumppania. Myös erilaisiin sijoittaja-aloitteisiin osallistuminen on epäsuoran vaikuttamisen muoto.⁴

4.3 Vaikuttavuussijoittaminen

Vaikuttavuussijoittamisella tarkoitetaan sijoituksia, joilla tavoitellaan tuoton lisäksi mitattavissa olevia positiivisia vaikutuksia ympäristöön tai yhteiskuntaan. Vaikuttavuussijoitukset voivat olla suoria sijoituksia yrityksiin tai epäsuoria sijoituksia, jotka toteutetaan sijoitusrahastojen kautta. EU:n kestävän rahoituksen sääntelyn luokittelussa vaikuttavuusrahasto luokitellaan tyypillisimmin Artikla 9 rahastoiksi⁵. Esimerkkejä vaikuttavuussijoituksista ovat mikrolainarahastot sekä rahastot, jotka pyrkivät edistämään uusiutuvien energiamuotojen osuuden kasvua.

5. Vastuullisen sijoittamisen toimeenpano eri omaisuusluokissa

	Suorat likvidit osakkeet	Suorat noteeraamattomat osakkeet	Suorat kiinteistöt	Täyden valtakirjan mandaatit	Yksittäiset korko- ja osake-rahastot	Private equity, infra ja private debt rahastot	Kiinteistö-rahastot
ESG-integrointi	X	X	X	X	X	X	X
Normitarkastelu				X			
Poissulkeminen	X	X		X			
Kestävän kehityksen teemasijoitukset					X	X	
Yhtiökokousosallistuminen	X	X	X	X			
Vaikuttamiskeskustelut	X	X	X	X	X	X	X
Vaikuttavuussijoittaminen					X	X	

5.1 Suorat sijoitukset

Eläkekassan suorat sijoitukset jakautuvat kolmeen eri tyyppiin; sijoitukset (likvideihin) osakkeisiin, sijoitukset noteeraamattomiin osakkeisiin sekä sijoitukset kiinteistöihin.

⁴ Yhtiökokousosallistuminen on mahdollista myös ennakkoon annettujen valtakirjojen tai äänestyspalveluiden kautta.

⁵ SFDR:n (Sustainable Finance Disclosure Regulation) mukaiset luokittelut ovat Artikla 6 (rahastot, jotka eivät huomioi kestävyystekijöitä sijoitusprosessissa), Artikla 8 (rahastot, jotka edistävät kestävyystekijöitä) ja Artikla 9 (rahastot, joiden tavoitteena on vastuullisten ja kestävien sijoitusten tekeminen).

Eläkekassan suorat likvidit osakesijoitukset voivat kohdentua euroalueen tai pohjoismaisten valtioiden säännellyllä markkinoilla noteerattuihin osakkeisiin. Eläkekassan strategiana on olla yritysten pitkäaikainen omistaja. Sijoitushetkellä kohteena olevasta yrityksestä tehdään vastuullisuusarviointi osana sijoitusprosessia ja kehityksen seuranta jatkuu yrityksen siirryttyä osaksi sijoitusportfoliota. Sijoituspäätösten tukena voidaan käyttää varainhoitajilta ja yhteistyökumppaneilta saatavaa analyysimateriaalia.

Sijoituskohteista seurataan:

- Yrityksen vastuullisuusraportointia, tunnuslukuja sekä sitoutumista ilmastonmuutosta hillitsevään työhön
- Yrityksen toimintaa osana suomalaista yhteiskuntaa
- Yrityksen sekä yritysjohdon mediaprofiilia ja kommunikointia vastuullisuuteen ja ilmastonmuutoksen liittyvissä teemoissa

Eläkekassan omistusosuudet ovat tyypillisesti pieniä, joten suorien yrityskeskusteluiden sijaan yhtiökokousosallistumiset ovat usein paras tapa toteuttaa aktiivista omistajuutta. Yhtiökokousosallistumisista, sekä kokouksessa keskustelluista vastuullisuusteemoista ja mahdollisista äänestyksistä pidetään kirjaa. Eläkekassalle tärkeitä teemoja ovat yrityksen hyvän hallintotavan mukainen hallintorakenne, yhtiön hyvän hallintotapojen mukainen yhtiökokousmenettely, verokkiryhmän mukainen kohtuullinen palkitseminen yritysjohdolle ja hallitukselle, läpinäkyvyys, kattava vastuullisuusraportointi sekä hallituksen monimuotoisuus ja resurssien riittävyys. Valion Eläkekassan omistajanohjauksen periaatteita koskeva selvitys julkaistaan vuosittain eläkekassan kotisivuilla⁶

Eläkekassan sijoitussalkusta on poissuljettu suorat sijoitukset⁷ tupakkayrityksiin, sekä kiistanalaisia aseita valmistaviin yrityksiin⁸. Korostunut ESG-seurannan tarve on määritelty mm. toimialoille (tai yksittäisille yrityksille), joiden koetaan olevan merkittävästi altistuneita ilmastonmuutoksen mukanaan tuomille riskeille.

Eläkekassan noteeraamattomien osakkeiden sijoitukset kohdistuvat suomalaisiin yhtiöihin. Myös noteeraamattomien osakkeiden kohdalla eläkekassan strategiana on pitkäaikainen omistajuus. Sijoituskohteiden myyminen ei ole yhtä helppoa kuin listattujen yhtiöiden, joten sekä sijoitusprosessin vastuullisuusarvion, että oman vaikuttamistoiminnan tärkeys ovat korostuneessa asemassa.

Noteeraamattomien osakkeiden kohdalla eläkekassan kannalta paras tapa käyttää omistajan vaikuttamismahdollisuutta ovat suorat keskustelut yrityksen johdon kanssa tai sijoittajan roolissa osallistuminen kohdeyhtiöiden hallintoelinten työskentelyyn. Myös yhtiökokousosallistumiset ovat mahdollisia. Yhtiöiden kanssa käydyistä keskusteluista sekä yhtiökokousosallistumista pidetään kirjaa seurantatyökalun avulla.

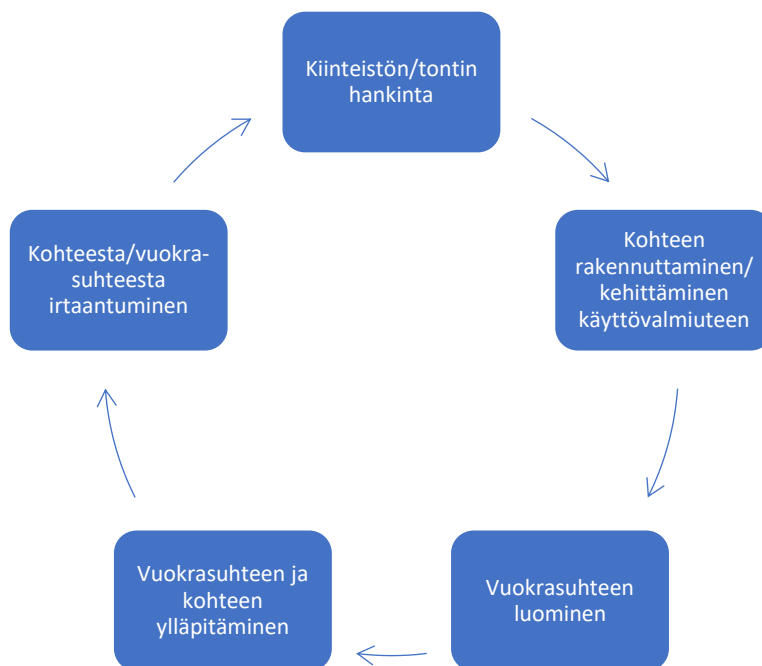
Eläkekassan suorat kiinteistöinvestiitit toteutetaan pääsääntöisesti pääkaupunkiseudulla sijaitsevina kiinteistökohteina. Kiinteistöomaisuus voidaan jakaa tilatyypeittäin logistiikka-, liiketila-, toimisto-,

⁶ Omistajaohjauksen periaatteet eivät koske Valion Keskinäistä Vakuutusyhtiötä.

⁷ Suorilla sijoituksilla tarkoitetaan tässä itse valittuja suoria osakesijoituksia.

⁸ Kiistanalaisilla aseilla viitataan maamiinoin, rypäleaseisiin, köyhdytetyn uraanin käyttöön ammuksissa, kemiallisiin ja biologisiin aseisiin ja ydinaseisiin.

asunto- ja hotelli kiinteistöihin. Kiinteistösijoittamisessa tärkeitä vastuullisuusteemoja ovat; energiatehokkuus (kasvihuonepäästöjen vähentäminen, energiakulutuksen pienentäminen, uusiutuvaan energiaan liittyvät ratkaisut), vuokralaistyytyväisyys, kohteen sijainnin tarkoituksenmukaisuus (julkisen liikenteen läheisyys, logistiikkakiinteistön saavutettavuustarpeet, pysäköintimahdollisuudet), jätehuollon tehokkuus sekä vedenkulutuksen vähentäminen. Tilojen tulee palvella käyttäjien tarpeita; energia- ja tilatehokkuuden ohella on kiinnitettävä huomiota myös turvallisuuteen, terveyteen ja viihtyvyyteen.



Eläkekassa toimii vastuullisena vuokranantajana. Vuokrasuhteessa noudatetaan hyvää vuokratapaa sekä alan tavanomaisia käytäntöjä ja vuokrasopimusehtoja. Eläkekassan sisäiset prosessit ja ohjeet vuokraukseen pitävät sisällään ohjeet vuokralaisten valintaan, hinnoitteluun, sopimusehtoihin sekä tiedonsiirtoon vuokranantajan ja vuokralaisen välillä. Tiloja kehitetään sekä ympäristö ja ekologisuus, että vuokralaisen tarpeet silmällä pitäen. Kohteen ennaltaehkäisevä huoltotoiminta on tärkeää. Valion Eläkekassan sisäiset prosessit kattavat ohjeet tilanteisiin, jossa vuokrasuhteesta joudutaan luopumaan vuokranantajan aloitteesta.

5.2 Epäsuorat sijoitukset

Eläkekassan epäsuorat sijoitukset voidaan jakaa neljään eri tyyppiin; täyden valtakirjan mandaatteihin, yksittäisiin sijoituksiin likvideihin korko- ja osakerahastoihin, private equity-, infra⁹- ja private debt rahastoihin sekä kiinteistörahastoihin.

Valion Eläkekassan B-osastolla on kaksi täyden valtakirjan mandaattia ja A-osastolla yksi. Tällä hetkellä kaikki kolme mandaattia ovat toteutettuna 50/50 likvidit osakkeet/likvidit korot allokaatiolla. Valion Keskinäisellä Vakuutusyhtiöllä ei ole täyden valtakirjan mandaatteja.

Eläkekassan sijoitussalkussa on myös yksittäin valittuja likvidejä korko- ja osakerahastosijoituksia. Näiden sijoitusten tarkoituksena on täydentää ja hajauttaa salkkua, tai tuoda portfolioon erityisiä teemoja.

⁹ Infrastruktuurirahastot luetaan allokaatiossa osaksi private equity-sijoituksia, eli pääomarahastoja.

Yksittäisiä rahastosijoituksia voidaan käyttää myös ohjaamaan salkun sektoripainotusta tai yli-/alipainottamaan eri omaisuusluokkien välistä allokaatiota. Likvidien omaisuusluokkien ulkopuolisia epäsuoria sijoituksia ovat sijoitukset pääoma (private equity ja infra)- ja private debt -rahastoihin sekä sijoitukset kiinteistörahastoihin¹⁰.

Korostuneen ESG-seurannan tarve on määritelty mm. uusille rahastomuotoisille artikla 6 luokitelluille sijoituksille. Vanhoja, osittain ennen EU:n kestävään rahoitukseen liittyvän sääntelyn voimaantuloa tehtyjä mahdollisia artikla 6 tai luokittelemattomia rahastoja ei nosteta listalle ainakaan tässä vaiheessa.

Eläkekassan TVK-mandaattien ulkopuoliset rahastosijoitukset voivat kohdentua Euroalueen tai Euroopan valtioissa rekisteröityihin rahastoihin. Seuraavassa kappaleessa käydään tarkemmin läpi vastuullisuusperiaatteita, joita noudatetaan epäsuorien sijoitusten yhteistyökumppaneiden valinnassa.

5.3 Varainhoitajien ja yhteistyökumppaneiden valinta

Eläkekassan sijoitustoiminnassa nojaututaan merkittävässä määrin ulkopuolisten varainhoitajien ja yhteistyökumppaneiden tukeen. Tästä syystä luotettavan ja vastuullisen kumppanin valitseminen ja siihen liittyvät prosessit ovat yksi tärkeimpiä osa-alueita eläkekassan vastuullisen sijoittamisen ohjeistuksessa.

Eläkekassan sijoitussalkusta löytyy varainhoitajien tuotteita kahdessa eri muodossa; yksittäisinä rahastosijoituksina, jolloin vastuullisuusanalyysi kohdentuu varainhoitajan osaamisen lisäksi yksittäiseen tuotteeseen, sekä täyden valtakirjan mandaatteja, jolloin eläkekassan vastuullisuusanalyysi toteutetaan varainhoitajasta ennen yhteistyösopimuksen muodostamista. Yksittäisestä rahastosta tehtävässä ESG-analyysissä on tärkeää huomioida sijoitusluokka, sekä sijoituksen likviditeetti ja kohdentaa analyysia siihen sopivaksi. Molemmissa tapauksissa seurataan vastuullisen sijoittamisen kehittymistä sekä edellytetään varainhoitajalta jatkuvaa raportointia aiheesta. Vastuullisuusanalyysin ja jatkuvan raportoinnin tärkeys korostuvat vaikeasti likvidoitavissa ja epälikvideissä rahastomuotoisissa kohteissa, joissa sijoituksesta luopuminen ennenaikaisesti on haastavaa.

Vähimmäisvaatimukset varainhoitajalle/yhteistyökumppanille:

- Uskottava vastuullisen sijoittamisen politiikka ja ohjeistus
- ESG-asiat integroitu sijoituspäätöksentekoon
- YK:n PRI-periaatteiden (Principles for Responsible Investment) allekirjoitus tai vähintään niiden noudattamiseen sitoutuminen. Kiinteistörahastojen kohdalla parempi mittari on GRESB (Global Real Estate Sustainability Benchmark).
- Uskottava ja riittävä resurssointi vastuulliseen sijoittamiseen ja kehitystyöhön
- Henkilökunnan kouluttaminen sekä vastuullisuusanalyysin/toimintamallien kehittäminen
- Aktiivinen omistajuus ja vaikuttaminen omaisuusluokkaan sopivalla tavalla
- Säännöllinen raportointi vastuullisuusasioista sekä tiedottaminen kehitystyöstä
- Varainhoitaja on sitoutunut edistämään kvantitatiivisten ESG-tunnuslukujen ja -mittareiden kehittämistä

¹⁰ Allokaatiossa metsään sijoittavat rahastot lasketaan osaksi kiinteistörahastoja.

Tärkeää:

- Varainhoitajan oma seurantatyökalu/raportointimalli, jonka avulla sijoituskohteiden vastuullisuuden kehitystä seurataan vähintään vuosittain
- Normiperusteinen sijoitussalkun/rahaston seulonta likvideissä omaisuusluokissa, kun sijoituskohteena on aktiivituotteita
- Varainhoitaja mittaa ja seuraa sijoituskohteen/kohteiden hiilijalanjälkeä (erityisesti likvidit sijoituskohteet, mutta kasvavassa määrin myös epälikvidit sijoituskohteet)

Seurataan:

- Rahastosijoitusten SFDR-luokittelua sekä EU:n lainsäädännön kehittymistä
- Varainhoitajan henkilökunnan motivoimista vastuulliseen sijoittamiseen palkitsemissidonnaisten tekijöiden avulla
- Varainhoitajan sitoutuminen eri aloitteisiin
- Varainhoitajan työtä luonnon monimuotoisuuden huomioimiseksi sijoitustoiminnassaan
- Sijoitusrahastojen rekisteröintimaa

Eläkekassassa huolehditaan siitä, että päivitetyt ohjeet löytyvät yhtiön internetsivuilta sekä toimitetaan ne erillisesti kaikille täyden valtakirjan mandaatteja hoitaville varainhoitajille. Periaatteiden mukaisia käytäntöjä pyritään jatkossa sisällyttämään myös osaksi täyden valtakirjan mandaattien sekä muiden varainhoitomuotojen sopimusehtoja (uusien kilpailutusten myötä).

Eläkekassalla ja vakuutusyhtiöllä on hallitustensa hyväksymät erilliset rahanpesun ja terrorismin rahoittamisen sekä pakotteiden kiertämisen estämisen toimintaohjeet ja riskiarviot.

6. Ilmastonmuutostyö

Eläkekassan henkilökunta seuraa varainhoitajien sitoutumista ilmastonmuutoksen vastaiseen työhön. Varainhoitajien kanssa tehtävä yhteistyö on tällä hetkellä eläkekassan paras työkalu ilmastoriskien mittaamiseen ja keino vaikuttaa ilmastonmuutoksen hiilisemiseen.

Periaatteet:

- Suositetaan varainhoitajia ja sijoitusrahastoja, jotka ovat asettaneet tavoitteekseen hiilijalanjäljen vähentämisen tai hiilineutraalisuustavoitteen ja jotka viestivät sijoittajille kohdennetussa raportoinnissaan ilmastotekijöistä kvantitatiivisin mittarein
- Kannustetaan varainhoitajia ja yhteistyökumppaneita raportoimaan TCFD:n¹¹ suositusten mukaisesti
- Kohdennetaan sijoitussalkkua ilmastonmuutoksen vaikutukset ja hillitsemistavoitteet huomioiden

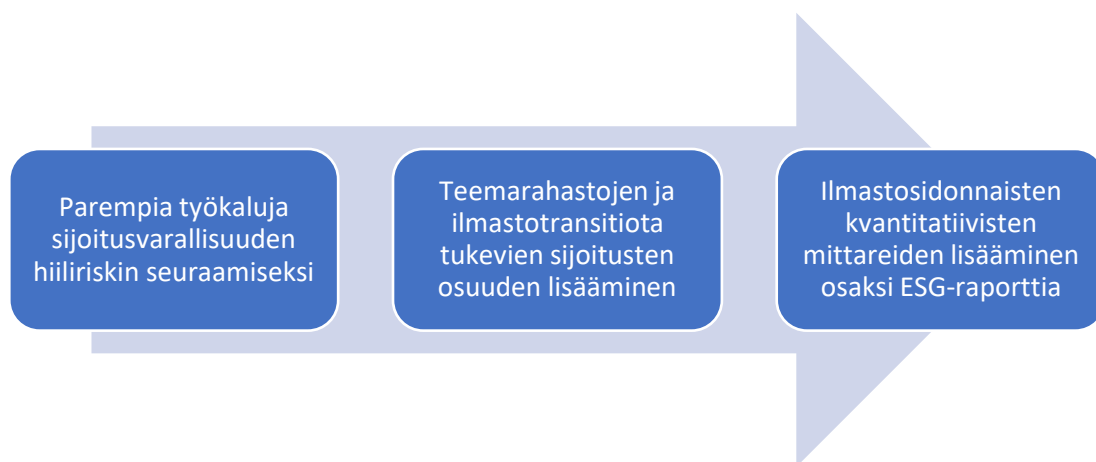
Eläkekassan sijoitussalkulle on asetettu kolme tavoitetta seuraaviksi askeliksi ilmastotyöhön. Ensimmäisenä tavoitteena on kehittää parempia työkaluja sijoitusvarallisuuden hiiliriskin seuraamiseksi. Eläkekassan sijoitusten hiiliriskiä seurataan varainhoitajien (erityisesti täyden valtakirjan varainhoitajien) raportoinnin kautta. Tavoitteena on kuitenkin laajentaa seurantaa niin että se saadaan kattamaan

¹¹ Task Force on Climate-Related Financial Disclosures

paremmin koko sijoitussalkun relevantteja osa-alueita. Tähän työhän etsitään vielä avuksi ulkopuolista kumppania.

Toinen tavoite on teemarahastojen ja ilmastonmuutoksen hillitsemiseen pyrkivien sijoitusten osuuden lisääminen. Tällaisia ratkaisuja voivat olla esimerkiksi sijoitukset uusiutuvaan energiaan, kestäväan maanviljelyyn, biodiversiteetin lisäämiseen/säilyttämiseen, metsään ja energia/pakkaus ja materiaalitehokkuuteen tai transitiioon, jossa fossiilisia polttoaineita korvataan uusiutuvalla energialla tai panostetaan toimialan käytänteiden tehostamiseen tai muuttamiseen.

Kolmas tavoite on sisällyttää ilmastositonnaisia kvantitatiivisia mittareita osaksi Eläkekassan ESG-raporttia. Ensimmäinen ESG-raportti julkaistiin vuonna 2024 ja se toimii pohjana tulevalle kehitystyölle.



Tällä hetkellä ilmasto- ja kestävyysriskejä käsitellään eläkekassan ORSA-riskienhallintadokumentissa, mutta tavoitteena on raportoida ilmastoriskeistä ja salkun kehityksestä kattavammin osana vuotuista ESG-raporttia. Raportoinnin kehitystyössä otetaan huomioon tulevan CSRD-direktiivin¹² täytäntöönpano ja siitä seuraavat lisävaateet. Erityisesti epälikvidit sijoitukset ovat tulevina vuosina kvantitatiivisen datankeruun kehityskohteena.

7. Kestävyysriskit ja -tekijät osana vastuullista sijoittamista

Kestävällä rahoituksella tarkoitetaan ympäristöön ja yhteiskuntaan liittyvien näkökohtien huomioon ottamista osana sijoitusprosessia. EU:n komissio julkisti vuonna 2018 kestävä rahoituksen toimintasuunnitelman, jolla pyritään ohjaamaan rahoitusmarkkinat edistämään kestävä kehityksen tavoitteita.

Kestävyysriskeillä tarkoitetaan ympäristöön, yhteiskuntaan tai hallintotapaan liittyviä tapahtumia tai olosuhteita, joiden realisoidumisella voi olla negatiivinen vaikutus sijoituksen arvoon. Kestävyystekijöillä puolestaan tarkoitetaan ympäristöön, yhteiskuntaan ja työntekijöihin liittyviä asioita, ihmisoikeuksien kunnioittamista sekä korruption ja lahjonnan torjuntaan liittyviä asioita. Sijoituskohde on kestävä, jos se edistää ympäristö- tai yhteiskunnallisia tavoitteita edellyttäen, että tällaiset sijoitukset eivät aiheuta merkittävää haittaa edellä mainituille tavoitteille ja että sijoitusten kohdeyhtiöt noudettavat hyviä hallintotapoja.

¹² Corporate Sustainability Reporting Directive

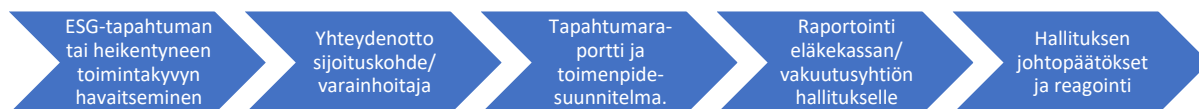
Kestävyyseriskien sisällyttäminen sijoituspäätöksiin ja sijoittamista koskeviin prosesseihin on keskeinen osa eläkekassan sijoitustoimintaa. Tavoitteena on saada selville, minkälainen on yhtiön vaikutus ympäristöön ja yhteiskuntaan, ja toisaalta, mikä on ESG-tekijöiden vaikutus yhtiön taloudelliseen menestykseen jatkossa. Ongelmaan pyritään vastaamaan dokumentissa aiemmin kuvatuilla toimintatavoilla ja työkaluilla.

Eläkekassan sijoitussalkun jakautuminen EU:n tiedonantoasetuksen mukaisiin SFDR-artikloihin esitetään vuosittain osana ORSA-riskienhallintadokumentaatiota (sisäinen) ja ESG-raporttia (julkinen). Kestävyyseriskejä käsitellään laajemmin osana ORSA-riskienhallintadokumentaatiota, sekä Valion Keskinäisen Vakuutusyhtiön tapauksessa myös osana RSR¹³ ja SFCR¹⁴-raportteja.

8. Epäkohdan havaitseminen ja eskalaatioprosessi

Eläkekassalla on ennalta määritelty prosessi ja toimintaohjeet tilanteisiin, jossa on havaittu sijoituskohteeseen (yritys/rahasto) tai varainhoitajaan liittyvä ESG-epäkohta.

Epäkohdan havaitsemisen jälkeen käynnistyy aina prosessi, jonka tavoitteena on ymmärtää paremmin tapahtuman syyt, siitä aiheutuvat seuraukset sekä mahdollisuudet tilanteen korjaamiseksi. Eläkekassa ottaa yhteyttä sijoituskohteeseen joko suoraan tai yhteistyökumppanin kautta (omistuskoko huomioiden tämä on usein eläkekassalle relevantimpi vaihtoehto). Eläkekassan henkilökunta valmistele tilanteesta tapahtumaraportin ja toimenpidesuunnitelman, joka viedään hallituksen käsiteltäväksi. Mikäli omistus on kooltaan toimitusjohtajan toimivaltuuksien piirissä, voidaan vakavissa tapauksissa tehdä irtaantumispäätöksiä jo ennen hallituksen käsittelyä.



Mikäli aktiivinen omistajuus ei tuota toivottua tulosta tai havaittu epäkohta on poikkeuksellisen vakava on viimeisenä vaihtoehtona sijoituskohteesta irtaantuminen. Mikäli kyseessä on epälikvidi sijoituskohteeseen voi irtaantuminen ennen sijoitusperiodin päättymistä olla mahdotonta. Sijoituskohteesta kokonaan irtaantuminen on vasta viimeinen keino epäkohdasta aiheutuvan riskin hallitsemiseksi. Sijoituskohteesta luopumalla omistaja menettää (mahdollisten taloudellisten vaikutusten lisäksi) omistajaoikeutensa ja mahdollisuuden auttaa yritystä tai toimijaa oikaisemaan toimintatapojaan ja näin pääsemään kestävämpään liiketoimintamalliin.

¹³ Regular Supervisory Report

¹⁴ Solvency and Financial Condition Report

Tuotemuoto	Prosessikuvaus
Suora omistus	<p>Onko omistus likvidi vai epälikvidi?</p> <p>Aktiivinen omistajuus-> vaikuttaminen.</p> <p>Omistuksen pienentäminen tai myynti kokonaan (likvidit).</p>
TVK-mandaatti	<p>Liittykö havainto yksittäiseen sijoituskohteeseen (yritys), tuotteeseen vai varainhoitajaan?</p> <p>Aktiivirahastojen osalta keskustelu varainhoitajan kanssa -> vaikuttaminen.</p> <p>Eläkekassa ei voi tehdä luopumispäätöstä yksittäisestä omistuksesta rahastossa tai yksittäisestä tuotteesta mandaatin sisällä. Varainhoitosuhde voidaan katkaista, mikäli epäkohta liittyy varainhoitajan toimintaan ja on vakava.</p>
Yksittäinen rahasto	<p>Onko omistus likvidi vai epälikvidi?</p> <p>Liittykö havainto yksittäiseen sijoituskohteeseen (yritys) vai varainhoitajaan?</p> <p>Aktiivirahastojen osalta keskustelu varainhoitajan kanssa -> vaikuttaminen.</p> <p>Eläkekassa ei voi tehdä luopumispäätöstä yksittäisestä omistuksesta rahaston sisällä. Koko rahastosta luopuminen on mahdollista (likvidit).</p>

9. Raportointi hallitukselle ja sidosryhmille

Eläkekassan hallitukselle raportoidaan vastuullisuusasioista sekä osana vuotuisia riskienhallintadokumentteja että erillisenä vastuullisuusasioita käsittelevänä ESG-raporttina. Merkittävistä muutoksista tai ESG-tapahtumista raportoidaan hallitukselle seuraavassa kokouksessa sen jälkeen, kun ne ovat tulleet eläkekassan henkilökunnan tietoon.

Eläkekassan ESG-raportti julkaistaan tilikaudesta 2023 alkaen ja sen sisältöä on tarkoitus kasvattaa asteittain, kun työkalujen ja datan saatavuus paranee. Raportoinnin avulla on tarkoitus seurata sekä sijoitusomaisuuden, että varainhoitajien vastuullisen sijoittamisen edistymistä. Raportin kehityksessä otetaan huomioon EU:n laajeneva ja kehittyvä vastuullista sijoittamista ja kestävää rahoitusta koskeva lainsäädäntö.

Vuoden 2025 ESG-vuosikellossa erityishuomiona on CSRD-raportointiin kohdennettava työ, joka jakautuu koko vuoden ajalle. Raportointivelvollisuus koskee eläkekassan B-osastoa ja vaatii resursseja sekä eläkekassa henkilökunnalta, että hallitukselta.



10. Henkilökunnan luottamustehtävät ja osallistuminen muiden toimijoiden hallintoelimiin

Valion Eläkekassan henkilökunnan on mahdollista ottaa vastaan luottamustehtäviä sekä osallistua muiden toimijoiden hallintoelinten työskentelyyn. Tehtävistä, kokoussaikatauluista sekä niihin liittyvistä vastuista pidetään kirjaa.

Valion Eläkekassan henkilökunnan tärkeimmistä luottamustehtävistä raportoidaan osana selvitystä eläkekassan omistajaohjauksen periaatteiden toteutumisesta. Julkaisu löytyy eläkekassan nettisivuilta.

Valion Eläkekassalla ja Valion Keskinäisellä Vakuutusyhtiöllä on hallitustensa vahvistamat erilliset eturistiriitojen torjumista ja ehkäisemistä koskevat ohjeet.