

Vakavaraisuutta ja taloudellista tilaa koskeva kertomus SFCR



Vuodelta 2021

Sisällysluettelo

YHTEENVETO	2
A. LIKETOIMINTA JA TULOKSELLISUUS.....	2
A.1 Liiketoiminta	2
A.2 Vakuutustoiminnan tuloksellisuus.....	3
A.3 Sijoitustoiminnan tuloksellisuus	3
A.4 Muiden toimien tuloksellisuus	5
B. HALLINTOJÄRJESTELMÄ.....	5
B.1 Yleistiedot hallintojärjestelmästä	5
B.2 Sopivuudelle ja luotettavuudelle asetettavat vaatimukset.....	7
B.3 Riskienhallintajärjestelmä.....	7
B.4 Sisäinen valvontajärjestelmä	8
B.5 Sisäisen tarkastuksen toiminto	8
B.6 Aktuaaritoiminto.....	9
B.7 Ulkoistaminen	9
B.8 Arvio hallintojärjestelmän sopivuudesta	9
C. RISKIPROFIILI	9
C.1 Vakuutusriski.....	10
C.2 Markkinariski.....	10
C.3 Luottoriski	12
C.4 Likviditeettiriski.....	12
C.5 Operatiiviset riskit.....	12
C.6 Vastuullisuusriskit	12
C.7 Muut olennaiset riskit.....	12
D. ARVOSTAMINEN VAKAVARAISUUSTARKOITUKSIIN	13
D.1 Varat	13
D.2 Vakuutustekninen vastuovelka	14
D.3 Muut velat	16
E. PÄÄOMAN HALLINTA	16
E.1 Omat varat	16
E.2 Vakavaraisuuspääomavaatimus ja vähimmäispääomavaatimus.....	17

YHTEENVETO

Valion Keskinäisen Vakuutusyhtiön 101. toimintavuosi oli hyvä.

Vakuutusmaksutulo oli 0,8 (1,2) miljoonaa euroa. Uusia työtapaturmia ja ammattitauteja korvattiin kaikkiaan 173 kappaletta, mikä on hieman enemmän kuin edellisenä vuonna. Korvatuista työtapaturmista 82 prosenttia sattui työssä tai työpaikalla. Työmatkalla sattuneita tapaturmia oli 13 prosenttia ja ammattitauteja 5 prosenttia kaikista korvatuista tapauksista.

Tuloslaskelmaan kirjatut sijoitustoiminnan nettotuotot olivat 1,0 (0,3) miljoonaa euroa ja sijoitustuotot käyvin arvoin 3,0 (1,4) miljoonaa euroa. Sijoitustoiminnan tuotto käyvin arvoin oli 10,8 (5,1) prosenttia.

Yhtiön riskiasema pysyi vakaana vuonna 2021.

Yhtiön vakavaraisuus säilyi vahvana. Yhtiön vakavaraisuuspääoma (EOF) oli 16,0 (13,6) miljoonaa euroa ja ylitti selvästi 8,9 (8,0) miljoonan euron vakavaraisuuspääomavaatimuksen. Solvenssi-suhde (EOF/SCR) eli oman perusvarallisuuden suhde vakavaraisuuspääomavaatimukseen oli 180 (170) prosenttia ja suhde vähimmäispääomavaatimukseen (EOF/MCR) oli 639,3 (542,3) prosenttia. Vakavaraisuuspääoman laskennassa käytetään standardimenetelmää. Vastuuvelan laskennassa ei käytetä vastaavuuskorjausta eikä volatiliteettikorjausta.

Yhtiön oma varallisuus (EOF) muodostuu kokonaisuudessaan luokkaan 1 (Tier 1) kuuluvasta omasta perusvarallisuudesta mikä hyväksytään kokonaisuudessaan kattamaan pääomavaatimukset (SCR ja MCR). Oma varallisuus ei pidä sisällään lisävarallisuuteen luokiteltavia eriä eikä siirtymäsäännöksiä.

Oma varallisuus pienentyi raportointikauden aikana, mikä oli seurausta vastuuvelan kasvusta.

A. LIIKETOIMINTA JA TULOKSELLISUUS**A.1 Liiketoiminta**

Yritystiedot	Valion Keskinäinen Vakuutusyhtiö		
Y-tunnus	0116717-9		
Yritysmuoto	Keskinäinen vakuutusyhtiö		
Kotipaikka	Helsinki		
Yhteystiedot	Meijeritie 4, 00370 Helsinki; PL 11, 00039 VALIO		

Valvova viranomainen
Finanssivalvonta

Tilintarkastaja
PricewaterhouseCoopers Oy
Tilintarkastaja Niina Vilske , KHT niina.vilske@fi.pwc.com

Osakkaat Vakuutusyhtiön osakkaita ovat sen vakuutuksenottajat. Osakkuus syntyy vakuutuksen voimaantuloista ja lakkaa vakuutuksen päättyessä. Yhtiön yhtiöjärjestykseen on toimintapiiristä kirjattu, että vakuutuksenottajina voivat olla Valio Oy ja sen osakasmeijerit, Pellervo-Seura ry, Meijerialan Ammattilaiset MVL ry, Valion Eläkekassa sekä näiden yhteisöjen omistamat tai niiden toimintaan läheisesti liittyvät yhteisöt ja maitotilat.

Vakuutuslajit Yhtiö harjoittaa tällä hetkellä ainoastaan lakisääteistä työtapaturma- ja ammattitautivakuutusta.

Yhtiöjärjestyksen mukaan yhtiö voi harjoittaa Euroopan talousalueella vahinkovakuutusluokkiin 1-17 kuuluvia vakuutuksia lukuun ottamatta luokkiin 1 ja 10 kuuluvaa vakuutusta siltä osin kuin kyseessä on liikennevakuutuslaissa tarkoitettu vakuutus. Lisäksi yhtiö voi harjoittaa jälleenvakuutusta ja työtapaturma- ja ammattitautilaissa tarkoitettua vakuutusta.

Yhtiö harjoittaa liiketoimintaa ainoastaan Suomen alueella.

Yhtiö on keskinäinen vakuutusyhtiö, jonka tarkoituksena ei ole tavoitella voittoa, vaan taata vakuutusnottajille mahdollisimman alhainen vakuutusmaksutaso. Alhaisen vakuutusmaksutason lisäksi yhtiö tuo lisäarvoa vakuutusnottajille ja vakuutetuille muun muassa luotettavalla ja tehokkaalla etuuskäsittelyllä ja tukemalla osakkaiden työturvallisuustavoitteita.

Vuonna 2021 uusia työtapaturmia ja ammattitauteja korvattiin 173 kappaletta. Korvatuista työtapaturmista 82 prosenttia sattui työssä tai työpaikalla. Työmatkalla sattuneita tapaturmia oli 13 prosenttia ja ammattitauteja 5 prosenttia kaikista korvatuista tapauksista. Korvattujen tapausten jakauma työssä tai työpaikalla sattuneisiin tapaturmiin, työmatkalla sattuneisiin tapaturmiin ja ammattitauteihin on pysynyt viime vuosina lähes samana. Vuonna 2021 ei sattunut vakavia työtapaturmia. Tapaturmista aiheutuneiden sairauslomapäivien määrä pieneni edellisestä vuodesta. Vuonna 2021 tapaturmien vuoksi oltiin sairauslomalla 1 583 (1 926) päivää.

A.2 Vakuutustoiminnan tuloksellisuus

Yhtiön tulos ennen veroja oli -0,2 (-0,4) milj. euroa. Vakuutusmaksutulo oli 0,8 (1,2) milj. euroa. Maksetut korvaukset olivat 1,1 (1,1) milj. euroa. Liikekulut pysyivät lähes ennallaan 0,5 (0,5) milj. euroa.

Tilikauden tulos -0,2 (-0,4) milj. euroa verojen jälkeen kirjattiin edellisten tilikausien voitto- ja tappiotilille. Yhtiön voitonjakokelpoiset varat ovat 2,6 milj. euroa.

A.3 Sijoitustoiminnan tuloksellisuus

Yhtiön sijoitusomaisuuden markkina-arvo vuonna 2021 oli 29,7 (27,9) milj. euroa. Sijoitustuotot käyvin arvoin olivat 3,0 (1,4) milj. euroa. Yhtiön sijoitukset tuottivat 10,9 (5,1) prosenttia. Kiinteistöinvestioidut sijoitukset tuottivat 3,7 (1,8) prosenttia, osakesijoitukset 20,6 (9,4) prosenttia ja korkosijoitukset 0,2 (1,2) prosenttia.

Nettotuotto käyvin arvoin (eur)	2021	2020
Korkosijoitukset	12 911	84 764
Rahastosijoitukset	2 624 102	1 178 181
Rahat ja pankkisaamiset	0	0
Kiinteistöinvestioidut sijoitukset	325 056	122 679
Yhteensä	2 962 068	1 385 623
Liikekulut	-19 297	-19 860
Nettotuotto käyvin arvoin	2 942 772	1 365 763

Tiivistelmä tunnusluvuista	2021	2020	2019	2018	2017
Vakuutusmaksutulo (ennen jv-osuutta), €	868 688	1 212 178	69 177	525 431	1 148 926
Vahinkosuhte (prosentteina)	110,5	181,0	4 664,1	293,8	1,5
Korvauskulut ilman perustekorkokulua (+/-), €	830 861	2 030 392	1 004 273	1 246 545	-160 611
Vahinkosuhte ilman perustekorkokulua (prosentteina)	100,8	173,9	4 195,6	258,9	-14,5
Liikekulusuhde (prosentteina)	62,6	39,5	1 783,7	110,2	46,9
Yhdistetty kulusuhde (prosentteina)	173,2	220,5	6 447,8	404,0	48,4
Yhdistetty kulusuhde ilman perustekorkokulua (prosentteina)	163,5	213,4	5 979,2	369,1	32,4
Liikevoitto (+) tai tappio (-), €	419 283	-1 148 542	1 265 805	-873 745	1 069 285
Taseen ulkopuolisten arvostuserojen, käyvän arvon rahaston ja arvonkorotusrahaston muutos (+/-), €	1 920 594	1 107 522	-809 732	-1 061 283	1 135 295
Kokonaistulos, (+/-) €	2 339 878	-41 020	456 073	-1 935 028	2 204 581
Korkokulut ja muut rahoituskulut (+), €	0	465	1	783	5
Perustekorkokulu (+), €	79 830	82 972	112 156	167 979	177 111
Kokonaispääoman tuotto ilman sij.sid.vakuutusta prosentteina (käyvin arvoin)	8,3	0,1	2,0	-6,4	8,7
Sijoitustoiminnan nettotuotto-% käyvin arvoin sitoutuneelle pääomalle (+/-)	10,8	5,1	7,6	-1,7	6,5
Tasoituspääoma, €	7 015 658	6 404 700	7 160 542	6 994 429	8 271 110
Henkilöstön keskimääräinen lukumäärä tilikauden aikana	6	6	4	4	4

SIJOITUSJAKAUMA JA TUOTOT KÄYVIN ARVOIN	Markkina-arvo		Sit. pääoman tuotto-%	
	1 000 €	%	1-12/2021	1-12/2020
Korkosijoitukset	5 208	17,5	0,23	1,19
Lainasaamiset	2	0,0	0,00	1,19
Joukkovelkakirjalainat	5 047	17,0	0,25	1,28
Muut rahoitusmarkkinavälineet ja talletukset	159	0,5	0,00	0,00
Osakesijoitukset	14 790	49,7	20,62	9,43
Noteeratut osakkeet	14 620	49,2	20,90	9,56
Pääomasijoitukset	0	0,0	0,00	0,00
Noteeraamattomat osakesijoitukset	170	0,6	0,00	0,00
Kiinteistösijoitukset	9 742	32,8	3,66	1,76
Suorat kiinteistösijoitukset	1 532	5,2	-9,49	-8,81
Kiinteistörahastot	8 210	27,6	6,58	4,80
Kiinteistöpääomarahastot	0	0,0	0,00	0,00
Muut sijoitukset	0	0,0	0,00	0,00
Absoluuttisen tuoton sijoitukset	0	0,0	0,00	0,00
Hyödykesijoitukset	0	0,0	0,00	0,00
Muut sijoitukset	0	0,0	0,00	0,00
Sijoitukset yhteensä	29 740	100,0	10,86	5,14

A.4 Muiden toimien tuloksellisuus

Valion Keskinäinen Vakuutusyhtiö ei harjoita tapaturmavakuutus- ja sijoitustoiminnan lisäksi muuta sellaista toimintaa, josta kertyisi olennaisia tuottoja tai kuluja.

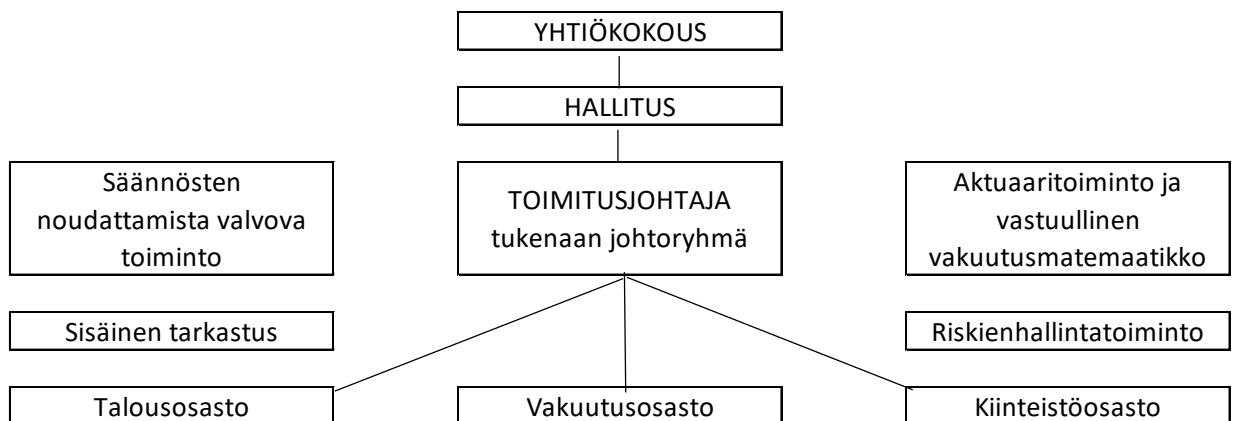
B. HALLINTOJÄRJESTELMÄ

B.1 Yleistiedot hallintojärjestelmästä

Vakuutusyhtiön hallintojärjestelmän tarkoituksena on varmistaa se, että yhtiötä johdetaan terveiden ja varovaisten liikeperiaatteiden mukaisesti ja että yhtiön toiminnassa noudatetaan näitä periaatteita.

Yhtiöllä on hallituksen hyväksymät kirjalliset toimintaperiaatteet johdon kelpoisuusvaatimusten täyttämistä, sisäisestä valvonnasta, riskienhallinnasta, aktuaaritoiminnasta, sisäisestä tarkastuksesta ja toimintojen ulkoistamisesta.

Vakuutusyhtiön henkilökunta on osittain yhteinen Valion Eläkekassan kanssa. Yhtiön ja eläkekassan henkilömäärä vuonna 2021 oli yhteensä 16, joista vakuutusyhtiön osuus noin kuusi henkilöä ja eläkekassan kymmenen.



Valion Keskinäisen Vakuutusyhtiön päätöksenteosta vastaavat yhtiökokous, hallitus ja toimitusjohtaja. Yhtiön toimiva johto koostuu toimitusjohtajasta ja johtoryhmästä.

Valion Keskinäisen Vakuutusyhtiön ylin päättävä elin on yhtiökokous, joka muun muassa päättää tuloslaskelman ja taseen vahvistamisesta sekä nimittää hallituksen jäsenet sekä tilintarkastajan. Yhtiökokouksessa äänivaltaa käyttävät yhtiön osakkaat. Yhtiökokouksessa kullakin osakkaalla on yksi ääni jokaista osakkaan edellisen tilikauden aikana maksamien vakuutusmaksujen alkavaa kahtakymmentätuhatta euroa kohti. Osakas saa äänestää enintään yhdellä kymmenesosalla kokouksessa edustetusta äänimäärästä. Varsinainen yhtiökokous pidetään kerran vuodessa hallituksen määräämänä päivänä ennen toukokuun loppua. Ylimääräinen yhtiökokous pidetään VYL 5 luvun 4 §:n määrittämässä tilanteissa.

Yhtiön hallinnosta ja toiminnan asianmukaisesta järjestämisestä huolehtii hallitus, johon kuuluu kolmesta viiteen jäsentä. Hallitukseen kuuluu enintään kaksi varajäsentä. Hallitus nimittää ja vapauttaa yhtiön toimitusjohtajan. Yhtiöllä ei ole erillistä tarkastusvaliokuntaa, vaan hallitus hoitaa

vakuutusyhtiölain 6 luvun 7 a §:n mukaiset tarkastusvaliokunnan tehtävät. Hallituksen jäsenen toimikausi on kolme kalenterivuotta. Hallitus valitsee keskuudestaan puheenjohtajan ja varapuheenjohtajan kalenterivuodeksi kerrallaan. Hallituksen kokouksia pidettiin 10 vuonna 2021.

Toimitusjohtaja hoitaa yhtiön juoksevaa hallintoa hallituksen ohjeiden ja määräysten mukaisesti. Yhtiön operatiivisesta johtamisesta vastaa toimitusjohtaja. Johtoryhmä avustaa toimitusjohtajaa yhtiön käytännön johtamisessa sekä muun muassa hallituksen kokousmateriaalin valmistelussa, hallituksen päätösten täytäntöönpanossa sekä hallitukselle raportoimisessa.

Yhtiön toimitusjohtaja oli Pekka Perälä. Johtoryhmän muodostivat Pekka Perälä, vakuutuspäällikkö Kalervo Koistinen sekä talouspäällikkö ja toimitusjohtajan sijainen Ulla Suni.

Keskeiset toiminnot

Valion Keskinäisen Vakuutusyhtiön keskeiset toiminnot ovat riskienhallintatoiminto, säännösten noudattamista valvova toiminto (compliance-toiminto), sisäisen tarkastuksen toiminto sekä aktuaaritoiminto ja vastuullinen vakuutusmatemaatikko. Keskeisten toimintojen tehtävät ja vastuut on kuvattu tarkemmin keskeisistä toiminnoista laadituissa toimintaperiaatteissa. Keskeiset toiminnot raportoivat kukin yhtiön hallitukselle vähintään kerran vuodessa.

Riskienhallintatoiminnon keskeisenä tehtävänä on avustaa hallitusta ja yhtiön muita toimintoja tehokkaan riskienhallinnan järjestämisessä ja varmistamisessa, seurata ja arvioida yhtiön riskiprofiilia sekä raportoida havainnoistaan yhtiön johdolle.

Compliance-toiminnon tärkeimpänä tehtävänä on seurata ja varmistaa lakien, asetusten, viranomaisohjeistuksen ja yrityksen sisäisen ohjeistuksen ja hyvän vakuutustavan noudattaminen yhtiön kaikissa toiminnoissa ja päätöksenteossa. Compliance-toiminto seuraa yhtiön toimintaa koskevaa lainsäädäntöä, arvioi säännösten noudattamista ja noudattamisessa mahdollisesti ilmeneviä puutteita, antaa ohjeita yhtiön johdolle säännösten noudattamiseksi sekä raportoi havainnoistaan säännöllisesti yhtiön hallitukselle.

Sisäisen tarkastuksen toiminto on riippumaton yhtiön operatiivisesta johdosta ja sen tärkeimpänä tehtävänä on seurata ja arvioida yhtiön sisäisen valvonnan ja muun hallinnon riittävyyttä ja tehokkuutta. Sisäinen tarkastus raportoi sisäisen tarkastuksen tuloksista yhtiön johdolle vähintään kerran vuodessa ja antaa samalla toimenpidesuositukset niistä toimista, joihin yhtiön on ryhdyttävä tarkastuksen tulosten perusteella.

Aktuaaritoiminnon ja vastuullisen vakuutusmatemaatikon tehtävistä säädetään tarkemmin vakuutusyhtiölaissa. Aktuaaritoiminto muun muassa valvoo, että myönnettyistä vakuutuksista aiheutuvat vastuut on merkitty vastuuelkaan ja että vastuuelka on laskettu vastuuelkaperusteiden mukaisesti ja oikein. Aktuaaritoiminto koordinoi vastuuelan laskemista ja varmistaa vastuuelan laskennan menetelmien, mallien ja oletusten asianmukaisuuden. Vastuullisen vakuutusmatemaatikon tehtävänä on huolehtia yhtiössä sovellettavien vakuutusmatemaattisten menetelmien asianmukaisuudesta sekä siitä, että yhtiön vakuutusmaksujen ja vastuuelan määräämistapa ja määrä täyttävät lakien ja määräysten ja ohjeiden asettamat vaatimukset.

Keskeisistä toiminnoista vastaavien henkilöiden on oltava hyvämaineisia, ja heillä on oltava tehtävän vaatima ammatillinen pätevyys ja kokemus. Heidän on täytettävä kelpoisuusvaatimukset vastaavalla tavalla kuin mitä VYL 6 luvun 4 §:n 3 momentissa on säädetty hallituksen jäsenestä. Keskeisistä toiminnoista vastaavien henkilöiden vaihtuessa yhtiö tekee viipymättä ilmoituksen Finanssivalvonnalle ja esittää samalla selvityksen keskeisistä toiminnoista vastaavien henkilöiden sopivuudesta ja luotettavuudesta.

Palkka- ja palkkiopolitiikka

Yhtiön palkka- ja palkkiopolitiikan mukaisesti toimihenkilöille maksetaan kiinteää kuukausipalkkaa. Yhtiössä ei ole erillistä palkitsemisjärjestelmää.

Hallituksen jäsenille maksetaan kuukausipalkkio. Tämän lisäksi heille maksetaan myös kokouspalkkio. Hallituksen jäsenten kuukausi- ja kokouspalkkioista päättää yhtiökokous. Hallituksen jäsenille maksetuissa palkkioissa ei tapahtunut vuonna 2021 merkittäviä muutoksia.

Toimitusjohtajan ja osastopäälliköiden palkkaeduista ja työsuhteen ehdoista päättää yhtiön hallitus. Muun henkilöstön palkkaeduista ja työsuhteen ehdoista päättää yhtiön toimitusjohtaja.

B.2 Sopivuudelle ja luotettavuudelle asetettavat vaatimukset

Vakuutusyhtiön hallituksen jäsenen, toimitusjohtajan ja keskeisistä toiminnoista vastaavien henkilöiden kelpoisuusvaatimusten täyttämistä säädetään VYL 6 luvun 4, 5 ja 9 §:ssä. Yhtiön hallituksen, toimitusjohtajan ja heidän sijaistensa sekä yhtiön keskeisten toimintojen osalta yhtiössä noudatetaan vakuutusyhtiölaissa olevia säännöksiä ja Finanssivalvonnan vakuutusyhtiölain nojalla antamia määräyksiä ja ohjeita koskien heidän kelpoisuudelleen ja sopivuudelleen asetettuja vaatimuksia sekä niitä koskevien selvitysten tekemistä Finanssivalvonnalle.

Yhtiön johdolla ja keskeisistä toiminnoista vastaavilla henkilöillä tarkoitetaan Valion Keskinäisessä Vakuutusyhtiössä yhtiön toimitusjohtajaa, toimitusjohtajan sijaista, hallituksen jäseniä sekä keskeisistä toiminnoista (aktuaaritoiminto, riskienhallintatoiminto, compliance-toiminto, sisäisen tarkastuksen toiminto) vastaavia henkilöitä.

Yhtiön johdon ja keskeisistä toiminnoista vastaavien henkilöiden tulee olla VYL:n edellyttämällä tavalla hyvämaineisia ja heillä tulee olla tehtävän hoitamisen vaatima ammatillinen pätevyys ja kokemus. Henkilöiden sopivuutta ja luotettavuutta arvioidaan silloin, kun heitä harkitaan tiettyyn tehtävään ja tällöin varmistetaan siitä, että he täyttävät vakuutusyhtiölain asettamat vaatimukset.

Arvioitaessa henkilön luotettavuutta yhtiö arvioi henkilön rehellisyyttä ja taloudellista asemaa sellaisen keskeisen näytön pohjalta, joka kattaa kaikki rikoksiin, talouteen ja valvontaan liittyvät näkökohdat. Johdon ja keskeisistä toiminnoista vastaavien henkilöiden luotettavuus- ja sopivuusselvityksestä tehdään ilmoitus Finanssivalvonnalle.

Lain edellyttämien yleisten kelpoisuusvaatimusten lisäksi arvioidaan henkilön kelpoisuutta toimia nimenomaan siinä tehtävässä, mihin häntä ollaan nimittämässä. Arviointi pohjautuu selvitykseen henkilön ammatillisesta pätevyydestä, työkokemuksesta, koulutuksesta sekä henkilökohtaisista taidoista ja valmiuksista kyseisessä tehtävässä toimimiseen. Kelpoisuusvaatimusten arviointi on jatkuvaa ja sitä tehdään myös henkilön toimiessa kyseisessä tehtävässä. Yhtiön toimitusjohtajalta edellytetään yleistä vakuutustoiminnan tuntemusta.

Hallituksen jäsenillä on oltava kokonaisuutena arvioiden sopiva ammatillinen pätevyys sekä kokemusta ja tietoa vakuutus- ja rahoitusmarkkinoista, liiketoimintastrategiasta ja liiketoimintamallista, hallintojärjestelmästä, rahoitusanalyysistä, vakuutusmatemaattisesta analyysistä sekä vakuutusyhtiötä koskevasta sääntelykehikosta ja sen asettamista vaatimuksista. Hallituksen jäsenten ammatillista pätevyyttä arvioidaan aina nimityspäätösten yhteydessä. Hallituksen jäseniä myös koulutetaan säännöllisesti.

B.3 Riskienhallintajärjestelmä

Yhtiö hoitaa lakisääteistä työtapaturma- ja ammattitautivakuutusta, joka on olennainen osa suomalaista sosiaaliturvaa. Riskienhallinnassa tärkeintä on vakuutettujen, eläkkeen- ja

etuudensaajien ja vakuutuksenottajien oikeuksien turvaaminen kaikissa tilanteissa. Yhtiön sisäisellä valvonnalla on keskeinen rooli riskienhallinnan toteutumisessa. Sisäinen tarkastus arvioi sisäisen valvonnan ja riskienhallinnan riittävyyttä.

Yhtiön periaatteiden mukaisesti riskienhallinnan tulee olla kattavaa, systemaattista sekä koskea kaikkia riskilajeja ja organisaation osia. Riskienhallintaprosessi sisältää seuraavat vaiheet: riskien tunnistaminen, riskien mittaaminen ja arviointi, toimenpiteet riskiaseman muuttamiseksi ja riskeihin varautumiseksi sekä riskien seuranta, valvonta ja raportointi.

Riskienhallinnan ja valvonnan keskeisenä tavoitteena on turvata yhtiön riskinkantokyky ja varmistaa toiminnan jatkuvuus kaikissa markkinaympäristöissä.

Hallitus vastaa riskienhallinnan järjestämisestä ja hyväksyy Riski- ja vakavaraisuusarvion (ORSA) vuosittain osana sijoitussuunnitelmaa. Riski- ja vakavaraisuusarviossa arvioidaan yhtiön kokonaisvakavaraisuustilannetta. Arvio on tehty vertaamalla yhtiön riskinottohalukkuuteen yhtiön riskikartoituksessa esiin nousseita riskejä sekä niiden vaikutuksia, yhtiön vakavaraisuusasemaa per 30.9.2021 ja yhtiön vakavaraisuusaseman kehittymistä lyhyellä aikavälillä sekä vakavaraisuuspääoman riittävyyttä suhteessa sijoitustoiminnan maksimitappioon. Kokonaisvakavaraisuusarvion tekeminen on yhtiössä jatkuva prosessi, joka toteutetaan säännöllisesti vuosittain yhdessä osana vuosisuunnittelua. Lisäksi osana merkittäviä liiketoimintapäätöksiä arvioidaan yhtiön vakavaraisuusaseman kehittyminen suhteessa kyseiseen päätökseen / suunnitelmaan. Riskienhallinnan muita välineitä ovat riskienhallintatoiminnon, sisäisen tarkastuksen, sisäisen valvonnan, vakuutusmatemaatikon, kirjanpidon sekä varainhoidon raportit ja tilastot.

Riskienhallintatoiminto on ulkoistettu ja siten varmistettu, että VKV:n riskienhallintatoiminto on riippumaton riskejä ottavista toiminnoista.

Riskienhallintatoiminto:

- avustaa hallitusta ja muita keskeisiä toimintoja tehokkaan riskienhallinnan varmistamiseksi;
- seuraa riskienhallintajärjestelmän toimivuutta ja yhtiön yleistä riskiprofiilia kokonaisuutena;
- raportoi riskeille altistumisesta ja neuvoo hallitusta riskienhallintaa koskevissa asioissa, kuten keskeisissä hankkeissa ja sijoituksissa;
- tunnistaa ja arvioi kehittyviä riskejä.

Riskienhallintatoiminto seuraa yhtiön riskienhallintajärjestelmän toimivuutta, vastaa yhtiön riskienhallinnan periaatteiden ja puitteiden kehittämistä ja antaa vuosittain lausunnon vakuutusyhtiön riskiprofiilista ja havainnoistaan hallitukselle.

B.4 Sisäinen valvontajärjestelmä

Yhtiön **sisäisellä valvonnalla** varmistetaan, että yhtiön riskit on arvioitu ja niihin on varauduttu asianmukaisesti ja että yhtiö toimii lakien ja asetusten mukaisesti. Sisäinen valvonta on jatkuva osa päivittäisiä rutiineja. Toimitusjohtaja vastaa yhdessä osastopäälliköiden kanssa yhtiön päivittäiseen toimintaan liittyvästä sisäisestä valvonnasta. Koko yhtiön henkilöstö osallistuu sisäiseen valvontaan omilla vastuualueillaan.

Compliance-toiminto on tärkeä osa yhtiön sisäistä valvontaa. Se kattaa yhtiön kirjanpidon, hallinnon, sijoitustoimen ja varainhoidon sekä lakisääteisen työtapaturma- ja ammattitautivakuutuksen hoitamisen

B.5 Sisäisen tarkastuksen toiminto

Sisäinen tarkastus arvioi yhtiön sisäisen valvonnan ja muun hallinnon riittävyyttä ja tehokkuutta.

B.6 Aktuaaritoiminto

Aktuaaritoiminto valvoo, että myönnettyistä vakuutuksista aiheutuvat vastuut on merkitty vastuuvelkaan ja että vastuuvelka on laskettu vastuuvélkaperusteiden mukaisesti ja oikein. Aktuaaritoiminto koordinoi vastuuvélan laskemista ja varmistaa vastuuvélan laskennan menetelmien, mallien ja oletusten asianmukaisuuden. Aktuaaritoiminto arvioi laskennassa käytettyjen tietojen riittävyyttä ja laatua sekä raportoi hallitukselle vastuuvélan laskennan luotettavuudesta ja asianmukaisuudesta kerran vuodessa.

B.7 Ulkoistaminen

Vakuutusyhtiöllä on ulkoistamisesta kirjalliset toimintaperiaatteet, joita noudatetaan toimintoja ulkoistettaessa. Toimintojen ulkoistamisesta päättää yhtiön hallitus.

Vakuutusyhtiö on ulkoistanut Solvenssi II -raportointia varten tarvittavan sijoitusomaisuuden luokittelun tuottamisen, aktuaaritoiminnon ja vastuullisen matemaatikon toiminnot, riskienhallintatoiminnon, compliancetoiminnon ja sisäisen tarkastuksen toiminnon ulkopuolisille palveluntarjoajille. Myös yhtiön tietohallinto on ulkoistettu.

B.8 Arvio hallintojärjestelmän sopivuudesta

Valion Keskinäinen Vakuutusyhtiö harjoittaa lakisäateistä työtaturma- ja ammattitautivakuutusta. Suurin vakuutuksenottajaosakas on Valio Oy. Valion Keskinäinen Vakuutusyhtiö tuntee asiakkaansa ja vakuutetut työtehtävät. Valion Keskinäisen Vakuutusyhtiön vakavaraisuus on hyvällä tasolla ja yhtiöllä on jälleenvakuutus suurten vahinkojen varalta.

Yhtiön johtoryhmä arvioi hallintojärjestelmän riittävyyttä säännöllisesti ja hallintojärjestelmää ja siihen liittyviä kirjallisia toimintaperiaatteita arvioidaan ja päivitetään säännöllisesti. Hallintojärjestelmän säännölliseen arviointiin osallistuu myös compliance-toiminto sekä riskienhallintatoiminto. Yhtiö arvioi, että hallintojärjestelmä on yhtiön liiketoiminnan riskeihin ja niiden luonteeseen ja laajuuteen nähden järjestetty riittävällä tavalla.

C. RISKIPROFIILI

Vakuutusyhtiön riskejä ovat **vakuutusriskit, markkinariskit, luottoriski, likviditeettiriski ja operatiiviset riskit.**

Riskinottohalukkuuden näkökulmasta yhtiössä seurataan SCR-vakavaraisuussuhdetta:

Solvenssi II -vakavaraisuussuhde eli nk. SCR-suhde (oma varallisuus/vakavaraisuuspääomavaatimus = EOF/SCR).

Mittarille on määritelty seurantavyöhykkeet ja toimenpiteet eri vyöhykkeillä:

Mittari	Vyöhykkeen raja-arvot	Toimenpiteet
EOF / SCR	< 120%	Haetaan aktiivisesti vakavaraisuusaseman parantamista (lisätaksoitus, sijoitusallokaation muutos). Tarkennetaan vakavaraisuusrajalaskentamenetelmiä.
	120 – 150%	Vakavaraisuusasemaa seurataan kuukausittain. Arvioidaan tarve vakavaraisuusaseman parantamiselle (lisätaksoitus, sijoitusallokaation muutos).
	> 150%	Ei aktiivisia ylimääräisiä toimenpiteitä.

Yhtiön johto arvioi yhdessä hallituksen kanssa laadullisesti yhtiön vakavaraisuuden suurimpia riskejä, jotka liittyvät sijoitustoimintaan, vastuuelkaan ja jälleenvakuutukseen.

C.1 Vakuutusriski

Vakuutusriskejä hallitaan vastuuelan ja vakuutusmaksujen laskuperusteilla. Vastuullisen vakuutusmatemaatikon tehtävänä on huolehtia yhtiössä sovellettavien vakuutusmatemaattisten menetelmien asianmukaisuudesta sekä siitä, että yhtiön vakuutusmaksujen ja vastuuelan määräämistapa ja määrä täyttävät lakien, asetusten ja Finanssivalvonnan määräysten mukaiset vaatimukset. Aktuaaritoiminto vastaa, että vakuutuksista johtuvat vastuut varataan vastuuelkaan.

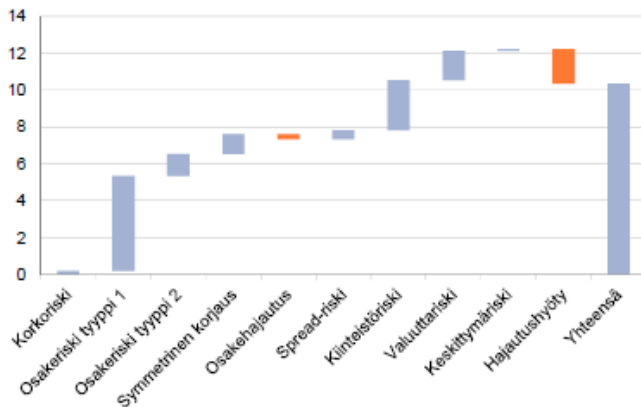
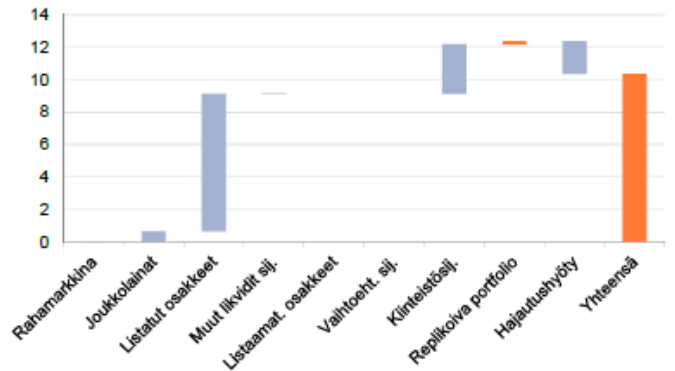
Yhtiöllä on jälleenvakuutus suurimpia vakuutusriskejä varten. Vuonna 2021 jälleenvakuuttajalle ei ilmoitettu yhtäkään omapidätysrajan ylittävää vahinkotapahtumaa.

C.2 Markkinariski

Yhtiön sijoitustoiminnasta vastaavat toimitusjohtaja ja hallitus. Yhtiön hallitus vahvistaa vuosittain sijoitussuunnitelman, joka ohjaa sijoitustoiminnan riskinottoa. Siinä määritellään muun muassa toimivaltuudet ja vastuut sijoitusasioissa, sijoituslaji- ja omaisuuskohtaiset sijoitusrajoitteet sekä sallitut sijoituskohteet. Sijoitusten hajautus on keskeinen sijoitusriskiin vaikuttava tekijä. Sijoitussuunnitelmassa määritelty sijoituskohtainen perusallokaatio määrittää perustason sijoitussalkun kokonaisriskille, josta voidaan poiketa suunnitelmassa määriteltyjen rajojen puitteissa.

Raportointihetkellä vakuutusyhtiön markkinariskien pääomavaade 10,4 miljoonaa euroa. Sijoitusomaisuutta hoidetaan sijoitussuunnitelmassa määriteltyjen omaisuusluokkakuvausten, perusallokaation ja riskilimiittien puitteissa. Sijoitussuunnitelmien hyväksymisen lisäksi hallitus valvoo yhtiön riskiaseman kehitystä ja toiminnalle asetettujen limiittien noudattamista. Vakuutusyhtiön merkittävin markkinariski on osakeriski, joka on noin 70 % kokonaisriskeistä.

SCR pääomavaade	31.12.2021
Korkoriski	188,1
Osakeriski	7 138,2
Spread-riski	492,5
Valuuttariski	1 601,2
Kiinteistöriski	2 709,0
Keskittymäriski	77,3
Hajautushyöty	-1 856,0
Markkinariski yhteensä	10 350,3

Pääomavaade riskityypeittäin, MEUR

Pääomavaade omaisuuslajeittain, MEUR


Omaisuuslajit on määritelty arvopaperikohtaisella Business classification -rakenteella, eivätkä ne täysin vastaa yhtiökohtaisia sijoitusrakenteita.

Vahvan vakavaraisuusaseman vuoksi vakuutusyhtiö voi sijoittaa riskillisiin sijoituksiin merkittävän osan sijoituksistaan. Markkinariskien sekä korko-, luotto-, ja volatiliteettiriskien hallinnalla pyritään vakauttamaan yhtiön oman pääoman vaihtelua Solvenssi II -ympäristössä ja varmistamaan siitä, että markkinahintojen muutokset eivät vaaranna yhtiön vakavaraisuusasemaa. Yhtiön sijoitustoiminnan tärkein rajoite on Solvenssi II SCR -vakavaraisuussuhde, jonka tavoitetaso on > 150 %.

Korko Vastuuvelan korkoriskin osuus koko markkinariskistä on Solvenssi II -vakavaraisuuslaskennassa 2 %. Erillisiä johdannaissuojia vastuuvelan korkoriskin suojaamiseksi ei ole tehty. Vaikka vastuuvelan korkoriski on suojaamatta, korkoriskin osuus vakuutusyhtiön kokonaisriskeistä on maltillinen.

Osake Osakeriski muodostaa merkittävän osan vakuutusyhtiön kokonaisriskeistä. Likvidien teollistuneiden maiden osakesijoitusten osuus kokonaisosakeriskistä on suuri. Epäsuorista kiinteistösisjoituksesta johtuen osakeriskin pääomavaade kasvaa jonkin verran.

Luottomarginaali

Vakuutusyhtiön korkosijoituksista merkittävin osa on hyvän luottolaadun omaavissa valtion- ja yrityslainoissa. Kehittyvien markkinoiden osuus koko allokaatiosta markkina-arvojen mukaan on 27 %. Merkittävä osa luottomarginaaliriskin pääomavaateesta tulee niistä.

Valuutta

Vakuutusyhtiön vastuuvelka on pääosin euromääräinen ja siksi merkittävä osa sijoituksista kohdistuu euromääräisiin sijoituksiin. Korkosijoituksissa mainittavaa valuuttariskiä on vain kehittyvien maiden lainoissa. Merkittävä osa valuuttakurssiriskistä on osakesijoituksissa. Valuuttariskillisiä sijoituksia toteutetaan hajautushyötyjen lisäämiseksi ja salkun hoidon tehostamiseksi. Yhtiön hallitus määrittää sijoitussuunnitelmassa valuuttariskin suojaustasosta ja liikkumarajoista. Avoimen valuuttaposition suuruutta ja valuuttariskin määrää koko sijoitusomaisuuden tasolla seurataan raportoinnin yhteydessä.

Kiinteistö

Kiinteistösisjoituksia hyödynnetään sijoitussalkun riski/tuotto -suhteen parantamiseksi sekä tasamaan sijoitusomaisuudesta kertyviä kassavirtoja ja arvostusten vaihteluja. Kiinteistösisjoitusten suhteelliseen osuuteen sijoitusomaisuudesta vaikuttaa sijoitusmarkkinoiden ja suhdannetilanteen kehitys. Kiinteistösisjoitukset suunnataan kohteisiin, joita voidaan pitää sijoituskohteina pitkällä aikajänteellä. Kiinteistösisjoitusten määrää ja hajautusta säännellään tarkemmin sijoitussuunnitelmassa.

C.3 Luottoriski

Hallitus määrittää sijoitussuunnitelmassa allokaatorajoitteet, joilla säädellään luottoriskin maksimumäärää. Keskittymäriskin pääomavaadelaskelma perustuu läpivalaistuun sijoitusomaisuuteen. Vakuutusyhtiöllä on 77 300 euroa keskittymäriskin pääomavaadetta.

C.4 Likviditeettiriski

Likviditeetti otetaan huomioon muodostettaessa sijoitusallokaatiota ja päätettäessä käytettäviä instrumentteja. Likviditeetin turvaaminen on tärkeää kaikissa olosuhteissa. Yhtiön sijoitusomaisuudesta merkittävä osa on normaalioloissa nopeasti muutettavissa käteiseksi, ja likviditeetti suhteessa vastuuelan asettamiin likvidisyysrajoitteisiin on erinomaisella tasolla.

C.5 Operatiiviset riskit

Vakuutusyhtiön toiminnan operatiiviset riskit ovat pääosin samoja kuin kaikessa normaalissa liiketoiminnassa. Koska yhtiö toimii Valio Oy:n tiloissa, tietotekniikan toimivuus ja tietoturva on ulkoistettu Valio Oy:lle. Yhtiöllä on hallituksen hyväksymä valmius- ja jatkuvuussuunnitelma, joka päivitetään vuosittain. Yhtiöllä on hallituksen hyväksymät kirjalliset toimintaperiaatteet yhtiön keskeisistä toiminnoista ja prosesseista. Vakuutusyhtiön ulkoistetuista toiminnoista on tehty kirjalliset sopimukset.

C.6 Vastuullisuusriskit

Vastuullisuusriskien vaikutus yhtiön vakuutustoimintaan lyhyellä aikavälillä arvioidaan olevan vähäinen. Työtapaturmavakuuttamisen riskit reagoivat hitaasti ilmastomuutokseen, mikä mahdollistaa yhtiön maksutason sopeuttamisen pitkällä aikavälillä muuttuvaan työtapaturmariskiin. Edelleen vastuuelkaan liittyvä vastuullisuusriski on vähäinen lyhyellä aikavälillä, mikä mahdollistaa tarvittaessa vastuuelan määrän sopeuttamisen muuttuvaan riskiympäristöön (esimerkiksi pitkäikäisyysriski, kustannusriski, korkoriski).

Sijoitussuunnitelmassa sijoitusten suuntaamisen lähtökohtana on varojen sijoittaminen turvavasti ja tuloa tuottavasti yhtiön maksuvalmius huomioiden. Vakuutusyhtiön varat sijoitetaan myös vastuullisesti. Se tarkoittaa, että sijoituksia suunnattaessa otetaan taloudellisten näkökohtien lisäksi huomioon myös ympäristön, sosiaalisen vastuun ja hyvän hallinnon (ESG) näkökulmat.

C.7 Muut olennaiset riskit

Osakkaiden palveluksessa olevien vakuutettujen lukumäärä oli raportointivuonna 4 579, josta Valion osuus oli 94 prosenttia ja muiden osakkaiden osuus 6 prosenttia. Palkkasumma jakautuu vastaavassa suhteessa. Vakuutetusta työstä 60 prosenttia on tuotantotyötä ja 40 prosenttia on toimistotyötä.

Sijoitusomaisuuden volatiliteettiriskien hallinnalla pyritään vakauttamaan yhtiön oman pääoman vaihtelua Solvenssi II -ympäristössä ja varmistamaan siitä, että markkinahintojen muutokset eivät vaaranna yhtiön vakavaraisuusasemaa.

Markkinariskeistä merkittävin on osakkeiden arvostukseen liittyvä riski. Vakuutusyhtiön vakavaraisuuspääoma tarkasteluhetkellä oli moninkertainen pääomavaateisiin verrattuna. Valuuttariski on toiseksi suurin markkinariski. Osakesijoitukset toteutetaan lähtökohtaisesti valuuttakurssisuojaamattomiin kohteisiin. Korkoriskiä suojataan vain suorilla joukkolainasijoituksilla.

Yhtiön markkinariskitaso mitoitetaan siten, että yhtiön vakavaraisuus kestää voimakkaan omien varojen laskun ilman, että riskillisiä sijoituksia joudutaan myymään toimintaedellytysten turvaamiseksi. Salkun hajautustavoitteet tukevat markkinariskien hallintaa. Yhtiö seuraa ja analysoi jatkuvasti sijoitusmarkkinoiden tilaa sekä omaa vakavaraisuuttaan suhteessa ottamiinsa riskeihin ja sopeuttaa sijoitussalkkunsu riskitason tarvittaessa.

D. ARVOSTAMINEN VAKAVARAISUUSTARKOITUKSIIN

D.1 Varat

Vakavaraisuuslaskennassa sijoitukset arvostetaan raportointihetken mukaiseen käypään arvoon. Pörssiosakkeiden, rahastojen, joukkovelkakirjalainojen ja muiden velkakirjalainojen käypä arvo määräytyy raportointihetken mukaisen kaupankäyntikurssin perusteella tai sen puuttuessa viimeisimmän kaupankäyntikurssin perusteella. Muiden sijoitusten käypänä arvona pidetään todennäköistä luovutushintaa.

Vakavaraisuuslaskennassa taseen varojen arvostaminen eroaa tilinpäätöksen mukaisesta arvostamisesta seuraavasti: sijoitukset arvostetaan markkina-arvoon, aineettomat hyödykkeet arvostetaan nolnaan ja jälleenvakuuttajan osuus vakuutusteknisestä vastuuvasta kirjataan varoihin (kirjanpidossa osa vakuutusteknistä vastuuvasta). Joukkovelkakirjalainojen markkina-arvo pitää sisällään ns. kertyneet korot. Muut kuin edellä mainitut varat arvostetaan vakavaraisuuslaskennassa kirjanpitoarvoon.

Seuraavissa taulukoissa on kuvattu vakavaraisuuslaskennan mukaisten varojen kehittyminen kalenterivuoden aikana sekä vertailu tilinpäätöslaskentaan. Varojen muutos johtuu sijoitusomaisuuden arvonmuutoksista.

Taulukko 1: Vakavaraisuuslaskennan mukaiset varat ja niiden kehitys kalenterivuoden aikana, euroa

	31.12.2021	31.12.2020	Muutos
Aineettomat hyödykkeet	0	0	0
Aineelliset käyttöomaisuushyödykkeet (omassa käytössä)	45 658	60 877	-15 219
Sijoitukset yhteensä	29 611 480	27 287 239	2 324 241
Kiinteistöt	1 562 934	1 562 934	0
Osakkeet	2 392 738	2 369 462	23 276
Joukkovelkakirjalainat			0
Yhteistä sijoitustoimintaa harjoittavat yritykset	25 653 844	22 662 254	2 991 590
Talletukset, jotka eivät kuulu muihin rahavaroihin	1 964	692 589	-690 625
Vakuutussaamiset ja saamiset vakuutusedustajilta	71 423	56 185	15 238
Muut saamiset	273 647	328 859	-55 212
Rahavarat	159 398	657 243	-497 845
Kaikki muut sijoitukset, joita ei ole esitetty muualla			0
Varat yhteensä	30 161 606	28 390 403	1 771 203

Taulukko 2: Vakavaraisuuslaskennan ja tilinpäätöksen mukaisten varojen ero 31.12.2021 euroa

	Vakavaraisuus- laskenta	Kirjanpito	Ero
Aineettomat hyödykkeet	0	1 801	-1 801
Aineelliset käyttöomaisuushyödykkeet (omassa käytössä)	45 658	45 658	0
Sijoitukset	29 611 480	21 315 691	8 295 789
Kiinteistöt	1 562 934	1 562 934	0
Osakkeet	2 392 738	1 247 624	1 145 114
Joukkovelkakirjalainat		0	0
Yhteistä sijoitustoimintaa harjoittavat yritykset	25 653 844	18 503 169	7 150 675
Talletukset, jotka eivät kuulu muihin rahavaroihin	1 964	1 964	0
Vakuutussaamiset ja saamiset vakuutusedustajilta	71 423	71 423	0
Muut saamiset	273 647	273 647	0
Rahavarat	159 398	159 398	0
Kaikki muut sijoitukset, joita ei ole esitetty muualla	0	0	0
Varat yhteensä	30 161 606	21 867 618	8 293 988

D.2 Vakuutustekninen vastuovelka

Vakuutustekninen vastuovelka arvostetaan vakavaraisuuslaskennassa huomioimalla

- sopimukseen liittyvät odotetut kassavirrat: vakuutusmaksut, korvaukset sekä liikekulut
- rahan aika-arvo diskonttaamalla tulevat kassavirrat soveltaen vakavaraisuuslaskennan mukaista riskitöntä EIOPA:n julkaisemaa korkokäyrää
- riskimarginaali.

Vakuutusmaksuvastuun laskennassa tulevan kalenterivuoden korvausmeno, liikekulut ilman vakuutusten hankintakuluja sekä vakuutusmaksut perustuvat liiketoiminnan tulosestimateeseen. Korvausmenon ennusteessa (sisältäen korvausten hoitokulut) on hyödynnetty pitkän aikavälin keskimääräistä historiallista korvausten ja vakuutusmaksulaskennan pohjana olevien palkkasummien välistä keskiarvoa. Vakuutusmaksujen ja liikekulujen kassavirran oletetaan toteutuvan kokonaisuudessaan tulevan kalenterivuoden aikana. Korvausten kassavirtajakauma noudattaa Solvenssi II -korvausvastuun mukaista kassavirtajakaumaa. Vakavaraisuuslaskennan mukainen vakuutusmaksuvastuu poikkeaa huomattavasti tilinpäätöksen mukaisesta vakuutusmaksuvastuusta, koska tilinpäätöksessä vakuutusmaksuvastuun oletetaan olevan nolla johtuen erilaisesta sopimusrajojen käsittelystä.

Korvausvastuun laskennassa eläkeuotoiset tapauskohtaiset varaukset arvioidaan tapauskohtaisesti huomioiden vahingoittuneen sukupuoli, ikä, palkkasumma sekä työkyvyttömyysaste. Kuolevuusmallina sovelletaan K2021 referenssikuolevuusmallia ilman väestökuolevuus- sekä lajikuolevuusmallin varmuusmarginaalia. Tuntematon korvausvastuu vastaa tilinpäätöksen mukaista tuntematonta korvausvastuuta oikaistuna pitkän aikavälin korvausvastuun riittävyyslaskennan mukaisella riittävyyskertoimella. Vahinkojen selvittelykuluvarauksen nimellisarvo vastaa tilinpäätöksen mukaista varausta. Korvausvastuun kassavirtajakauman oletetaan noudattavan eläkkeiden tulevien odotettujen korvaussuoritusten kassavirtajakaumaa. Vakavaraisuuslaskennan mukainen korvausvastuu poikkeaa tilinpäätöksen mukaisesta korvausvastuusta seuraavin osin: kuolevuusmalli ilman varmuusmarginaalia, tuntemattoman korvausvastuun oikaiseminen pitkän aikavälin korvausvastuun riittävyydellä, diskonttaaminen EIOPA:n riskittömällä korkokäyrällä 1,0 %:n kiinteän laskuperustekorona sijaan.

Vakuutusteknisen vastuuvelan laskennassa riskimarginaali määräytyy vastuuvelan vuosittaisten sitomien vakavaraisuuspääomien 6 %:n pääomakustannuksena. Riskimarginaalin laskennassa 1. vuoden vakavaraisuuspääomavaatimus vastaa vakuutusriskien vakavaraisuuspääomavaatimusta sekä toisesta vuodesta eteenpäin vakuutusriskien pääomavaatimusta ilman maksutulovolyymimitan ja katastrofiriskin vaikutusta.

Vakuutusteknisen vastuuvelan laskennassa

- jälleenvakuuttajan osuus vakuutusteknisestä vastuuvelasta sisältyy vakavaraisuuslaskennassa varoihin (tilinpäätöksessä osa vakuutusteknistä vastuuvelkaa)
- sovelletaan yhtä yhtenäistä riskiryhmää (lakisääteinen työtaturmavakuutus)
- sopimusrajat vastaavat vakuutuskausia (kalenterivuotisia) ja erityisesti kalenterivuoden lopussa oletetaan olevan jo sitouduttu seuraavan kalenterivuoden vakuutuksiin
- ei ole sovellettu oleellisia yksinkertaistuksia
- käytetyissä oletuksissa ei ole tapahtunut muutoksia kalenterivuoden aikana
- ei sovelleta vastaavuuskorjausta
- ei sovelleta volatilititeettikorjausta
- ei sovelleta siirtymäkauden mukaista riskitöntä korkokäyrää
- ei sovelleta siirtymäkauden vähennystä.

Vakuutusteknisen vastuuvelan arvoon liittyvä epävarmuus on seurausta tulevien korvaussuoritus-ten, liikekulujen ja vakuutusmaksujen realisoitumisesta suhteessa sovellettuihin ennusteisiin sekä sovelletun kuolevuusmallin suhteesta tulevaisuudessa havaittaviin kuolevuustasoihin. Edelleen eläkemuotoisen korvausvastuun pitkän maturiteetin takia vastuuvelan arvo pitää sisällään korkoriskiä. Epävarmuuksien tasoa voi kuitenkin pitää maltillisena.

Vakuutusteknisen vastuuvelan laskennassa käytettyjen vakuutusmatemaattisten menetelmien voidaan katsoa arvioivan oikein laskennan pohjana olevia kassavirtoja ottaen huomioon vakuutus-toiminnassa ilmenevien riskien luonne, laajuus ja monimutkaisuus. Kassavirtojen laskennassa on huomioitu kaikki oleelliset vakuutus sopimuksista aiheutuvat velvoitteet: odotetut vakuutusmak- sut, korvaukset ja liikekulut. Odotettujen korvausten arviointi on tehty varovaisuusperiaatetta noudattaen nojautuen pitkän aikavälin historia-aineistoon huomioiden alalla yleisesti käytetty kuolevuusmalli (K2021 referenssikuolevuusmalli). Valittu riskimarginaalin laskentamenetelmä ku- vastaa oikein vastuuvelan sitomaa pääomakustannusta huomioiden riskiprofiilin muuttumisen ajan kuluessa.

Vakavaraisuuslaskennassa arvostettaessa varoja ja velkoja ei sovelleta vaihtoehtoisia arvostamis- menetelmiä.

Seuraavissa taulukoissa on kuvattu vakavaraisuuslaskennan mukaisten velkojen kehittyminen ka- lenterivuoden aikana sekä vertailu tilinpäätöslaskentaan. Vastuuvelan muutokset aiheutuvat eri- tyisesti vakuutusmaksuvastuun laskennassa oletetun liikekulukuorman pienentymisestä.

Taulukko 3: Vakavaraisuuslaskennan mukaiset velat ja niiden kehitys kalenterivuoden aikana, euroa

	31.12.2021	31.12.2020	Muutos
Vakuutustekninen vastuovelka (brutto)	10 775 842	11 727 769	-951 927
Paras estimaatti (brutto)	9 812 327	10 553 133	-740 806
Riskimarginaali	963 515	1 174 636	-211 121
Laskennalliset verovelat	2 914 378	2 260 342	654 036
Vakuutusvelat ja velat vakuutusedustajille	0	0	0
Velat (ostovelat, ei vakuutusvelat)	488 538	843 911	-355 373
Kaikki muut velat, joita ei ole esitetty muualla	0	0	0
Velat yhteensä	14 178 758	14 832 022	-653 264

Vakavaraisuuslaskennan ja tilinpäätöksen mukaisten velkojen ero on seurausta erityisesti vakuutusteknisen vastuuvelan eroista: vakavaraisuuslaskennassa tasoitusmäärä ei ole osa velkaa (pl. tasoitusmäärän verovelka) toisin kuin kirjanpidossa.

Taulukko 4: Vakavaraisuuslaskennan ja tilinpäätöksen mukaisten velkojen ero 31.12.2021 euroa

	Vakavaraisuus- laskenta	Kirjanpito	Ero
Vakuutustekninen vastuovelka (brutto)	10 775 842	17 053 743	-6 277 901
Paras estimaatti (brutto)	9 812 327		9 812 327
Riskimarginaali	963 515		963 515
Laskennalliset verovelat	2 914 378		2 914 378
Vakuutusvelat ja velat vakuutusedustajille	0	0	0
Velat (ostovelat, ei vakuutusvelat)	488 538	488 538	0
Kaikki muut velat, joita ei ole esitetty muualla	0	0	0
Velat yhteensä	14 178 758	17 542 281	-3 363 523

D.3 Muut velat

Vakavaraisuuslaskennassa osana muita velkoja huomioidaan laskennalliset verovelat (ei huomioida tilinpäätöslaskennassa). Edelleen tasoitusmäärä ei ole vakavaraisuuslaskennassa velkaa (kirjanpidossa osa vastuovelkaa). Muut muiden velkojen erät arvostetaan kirjanpitoarvoon. Laskennalliset verovelat saadaan kertomalla yhteisöveroprosentilla vakavaraisuuslaskennan ja tilinpäätöksen mukaisten arvojen erotusten summa: aineettomat hyödykkeet, sijoitukset, tasoitusmäärä, varsinainen vakuutustekninen vastuovelka.

E. PÄÄOMAN HALLINTA

E.1 Omat varat

Vakuutusyhtiö arvioi vuosittain osana riski- ja vakavaraisuusarvion (ORSA) laadintaa vakavaraisuustavoitteensa (vakavaraisuussuhde yli 150 %, 2021). Vakavaraisuusaseman kehittymistä arvioidaan skenaarioimalla ja stressitestein osana ORSA:a. Ensisijainen keino vakavaraisuusaseman ylläpidossa suhteessa riskinottohalukkuuteen on vuosittaisen vakuutusmaksutariffin asettaminen. Tarvittaessa vakavaraisuusasemaa voidaan myös parantaa rajoittamalla sijoitusriskiä sekä laajentamalla jälleenvakuutusta.

Yhtiön oma varallisuus

- muodostuu kokonaisuudessaan luokkaan 1 kuuluvasta omasta perusvarallisuudesta
- hyväksytään kokonaisuudessaan kattamaan pääomavaatimuksia (vakavaraisuuspääomavaatimus, vähimmäispääomavaatimus)

- ei pidä sisällään lisävarallisuuteen luokiteltavia eriä
- ei pidä sisällään siirtymäsäännöksiä
- ylittää sekä vakavaraisuuspääomavaatimuksen että vähimmäispääomavaatimuksen.

Oma varallisuus on kasvanut, koska sijoitusten arvot ovat kasvaneet sekä korkokäyrän kasvun myötä vastuuvelan arvo on laskenut.

Taulukko 5: Oma varallisuus, euroa

	31.12.2021	31.12.2020	Muutos
Pohjarahasto ja takuupääoma	1 731 198	1 731 198	0
Täsmätyserä	14 251 650	11 827 184	2 424 466
Yhteensä	15 982 848	13 558 382	2 424 466

Taulukko 6: Oma varallisuus sekä vakavaraisuusasema, euroa

	31.12.2021	31.12.2020	Muutos
Oma varallisuus (EOF)	15 982 848	13 558 381	2 424 467
Vakavaraisuuspääomavaatimus (SCR)	8 861 624	7 971 936	889 688
Vähimmäispääomavaatimus (MCR)	2 500 000	2 500 000	0
Vakavaraisuusasema: EOF / SCR	180,36	170,08	10,28
Vakavaraisuusasema: EOF / MCR	639,31	542,34	96,98

Vakavaraisuuslaskennan mukaisen oman varallisuuden ja tilinpäätöksen mukaisen oman pääoman välinen ero on seurausta seuraavista eristä: tasoitusmäärä, vastuuvelan sekä sijoitusten arvostuserot, aineettomat hyödykkeet.

Tasoitusmäärän tarkoituksena on tasata eroja eri vuosien välisissä vakuutusteknisissä tuloksissa. Erityisesti tasoitusmäärä on varaus runsasvahinkoisten vuosien varalle. Valion Keskinäisen Vakuutusyhtiön tasoitusmäärän odotetaan tasoitusmäärän laskuperusteiden mukaisesti kasvavan vuosittain maltillisesti.

Taulukko 7: Vakavaraisuuslaskennan mukainen oma varallisuus vs. tilinpäätöksen mukainen oma pääoma, euroa

	31.12.2021	31.12.2020
Oma pääoma (tilinpäätös)	4 325 337	4 517 011
Vakuutusteknisen vastuuvelan arvostusero (-)	6 277 900	4 929 218
Tasoitusmäärä (+)	7 015 658	6 404 700
Aineettomat hyödykkeet (-)	-1 801	-2 702
Laskennallinen verovelka (-)	-2 914 378	-2 260 342
Oma varallisuus (vakavaraisuuslaskenta)	15 982 848	13 558 381

E.2 Vakavaraisuuspääomavaatimus ja vähimmäispääomavaatimus

Vakavaraisuuspääomavaatimus 31.12.2021 oli 8,9 M€ (8,0 M€). Vakavaraisuuspääomavaatimus on kasvanut osakeriskin kasvun myötä. Vähimmäispääomavaatimus 31.12.2021 oli 2,5 M€ (2,5 M€). Vähimmäispääomavaatimuksen määrä ei ole muuttunut kalenterivuoden aikana, koska se vastaa vähimmäispääomavaatimuksen absoluuttista minimiä. Vähimmäispääomavaatimuksen laskennassa käytetty nettomääräinen vastuuvelan paras estimaatti 31.12.2021 oli 0,5 M€ (0,5M€) ja 12 kuukauden nettomääräinen vakuutusmaksutulo vuonna 2021 oli 0,8 M€ (1,2 M€).

Valion Keskinäinen Vakuutusyhtiö

- soveltaa vakavaraisuuspääomavaatimuksen laskennassa standardikaavaa
- ei sovelta vakavaraisuuspääomavaatimuksen laskennassa yksinkertaistettuja laskentatapoja
- ei sovelta duraatiopohjaista osakeriskin alaasioita
- ei sovelta vakavaraisuuspääomavaatimuksen laskennassa yhtiökohtaisia parametreja.

Taulukko 8: Vakavaraisuuspääomavaatimus riskiosioittain, euroa

	31.12.2021	31.12.2020	Muutos
Sairausvakuutusriski: SLT UW	720 806	802 052	-81 246
Pitkäikäisyys	576 080	637 255	-61 175
Kustannus	49 715	54 015	-4 300
Revision	277 690	315 456	-37 766
Hajautusvaikutus	-182 679	-204 674	21 995
Sairausvakuutusriski: Non-SLT UW	1 063 007	1 145 629	-82 622
Sairausvakuutusriski: CAT	644 760	644 760	0
Hajautusvaikutus	-582 890	-612 993	30 103
Sairausvakuutusriski: UW	1 845 683	1 979 448	-133 765
Markkinariski	10 350 300	9 160 600	1 189 700
Korkoriski	188 100	126 200	61 900
Osakeriski	7 138 200	7 901 800	-763 600
Kiinteistöriski	2 709 000	382 900	2 326 100
Korkomarginaaliriski	492 500	538 600	-46 100
Valuuttariski	1 601 200	1 470 300	130 900
Keskittymäriski	77 300	205 700	-128 400
Hajautusvaikutus	-1 856 000	-1 464 900	-391 100
Vastapuoliriski	4 782	19 716	-14 934
Hajautusvaikutus	-1 241 014	-1 310 323	69 309
Perusvakavaraisuuspääomavaatimus (BSCR)	10 959 688	9 849 430	1 110 258
Operatiivinen riski	117 343	115 491	1 852
Tappioiden vaimennusvaikutus	-2 215 406	-1 992 984	-222 422
Yhteensä	8 861 625	7 971 937	889 688